

43 7250

ОКП



Аппаратно – программный комплекс «Колокол-4С»

РУКОВОДСТВО ПО ЭКСПЛУАТАЦИИ

ВАБМ.300.502 РЭ



1 Основные данные об изделии и технические данные

Наименование и обозначение изделия: **Аппаратно – программный комплекс «Колокол-4С»**

ВАБМ.300.502 Наименование изготовителя: ООО «Вентур-Сервис»

Технические данные аппаратного шкафа с комплектом системных модулей на DIN-рейку

Наименование параметра	Значение	Примечание
Напряжение питания	~220 В ±10% 50 Гц ;	Возможна поставка изделия в исполнении для монтажа в стойку 19”
Потребляемый ток мощность от сети переменного тока (без учета рабочего места оператора) от источника переменного тока 220В	1,2А	
Габаритные размеры шкафа, мм х мм х мм	395х310х200(ВхШхГ)	
Масса шкафа, г	6 350	
Установка	Настенное крепление	

2 Комплектность

Обозначение изделия	Наименование изделия	Кол-во шт.	Примечание
ВАБМ.300.502.1	Корпус с монтажными приспособлениями АПК «Колокол-4С»	1	
Комплект системных модулей на DIN-рейку и для рабочего места оператора			
ВАБМ.300.502.2	Модуль дозвонщика	4	4 –е модуля дозвонщика ВАБМ.300.502.2 для АПК «Колокол-4С»; 8- модулей дозвонщика ВАБМ.300.502.2 для АПК «Колокол-8С»
ВАБМ.300.502.2.1	Комплект подключения дозвонщика АПК «Колокол-4С»	4	4 –е для АПК «Колокол-4С»; 8- для АПК «Колокол-8С»
ВАБМ.300.502.5	Блок питания АПК «Колокол-4С»	1	AC220V/DC12V на DIN рейку
ВАБМ.300.502.4	Переключатель Ethernet АПК «Колокол-4С»	1	
ВАБМ.300.502.4.8	Переключатель Ethernet АПК «Колокол-8С»		
ВАБМ.300.502.7	Модуль GSM- АПК «Колокол-4С»/ АПК «Колокол-8С»	1	GSM-модем с адаптером RS232/USB и блоком питания Без SIM-карты
ВАБМ.300.502.6	Карт-ридер АПК «Колокол-4С»	1	USB считыватель бесконтактных смарт-карт (карты доступа)
	Бесконтактные карточки.	5	
ВАБМ.300.502.3	Дистрибутив программного обеспечения Программное обеспечение АПК «Колокол 4С»/ АПК «Колокол 8С»	1	Программное обеспечение АПК «Колокол М», диски с операционной системой, драйверами, утилитами
Рабочее место оператора			
	Компьютер RAMEC STORM, монитор LCD, клавиатура, мышь/touchpad	1	Поставляется опционально, стоимость в цену АПК «Колокол-4С» не включена

3 Назначение

Аппаратно – программный комплекс «Колокол-4С» предназначен для автоматизации процесса оповещения абонентов (клиентов) телефонных проводных и мобильных сетей.

Оповещение производится проигрыванием голосовых сообщений и рассылкой СМС по заранее запрограммированным номерам в соответствии со сценариями (заданиями) оповещения. Голосовые сообщения передаются с плат дозвонщиков, подключаемых к аналоговым телефонным линиям.

В процессе автоматического оповещения абонентов производится запись ответов абонентов и декодирование квитанций о получении сообщения, передаваемых двухтональными посылками.

СМС рассылаются с входящего в комплект GSM-модема.

В состав аппаратно-программного комплекса «Колокол-4С» входят:

- аппаратный шкаф с комплектом системных модулей (Ethernet – коммутатор, платы дозвонщиков, подключаемых к четырем аналоговым телефонным линиям, блок питания)
- Компьютеризированное рабочее место оператора с GSM-модемом и считывателем бесконтактных смарт-карт (карты доступа). Компьютер рабочего места оператора связан с аппаратным шкафом по локальной вычислительной сети (ЛВС) предприятия. Компьютер не включен в базовую комплектацию АПК «Колокол-4С».

Удаленность аппаратного шкафа с платами дозвонщиков от рабочего места оператора определяется масштабами ЛВС предприятия.

Администрирование и обновление программы управления АПК «Колокол-4С» так же возможны удаленным способом через Интернет, при условии установки на компьютер специальных программ удаленного администрирования (например: Team Viewer).

Комплекс «Колокол-4С» предусматривает предварительную подготовку до 16 независимых заданий по речевому и SMS оповещению абонентов. Каждое задание соответствует определенной чрезвычайной ситуации или информационной процедуре (сценарию).

Возможны три варианта запуска оповещения:

- ручной запуск (по нажатию кнопки в главном окне),
- однократное исполнение (в этом случае выберите время и дату запуска),
- ежедневное исполнение (в этом случае необходимо выбрать только время).

Максимальная длительность речевого сообщения составляет до 135 сек.

Длина SMS –сообщения – до 70 буквенных символов, включая кириллицу.

По результатам оповещения формируется протокол процесса обзвона.

Предусмотрен режим оповещения с подтверждением получения сообщения абонентом набором персонального цифрового кода.

Возможен вариант оповещения с записью ответа оповещаемого абонента.

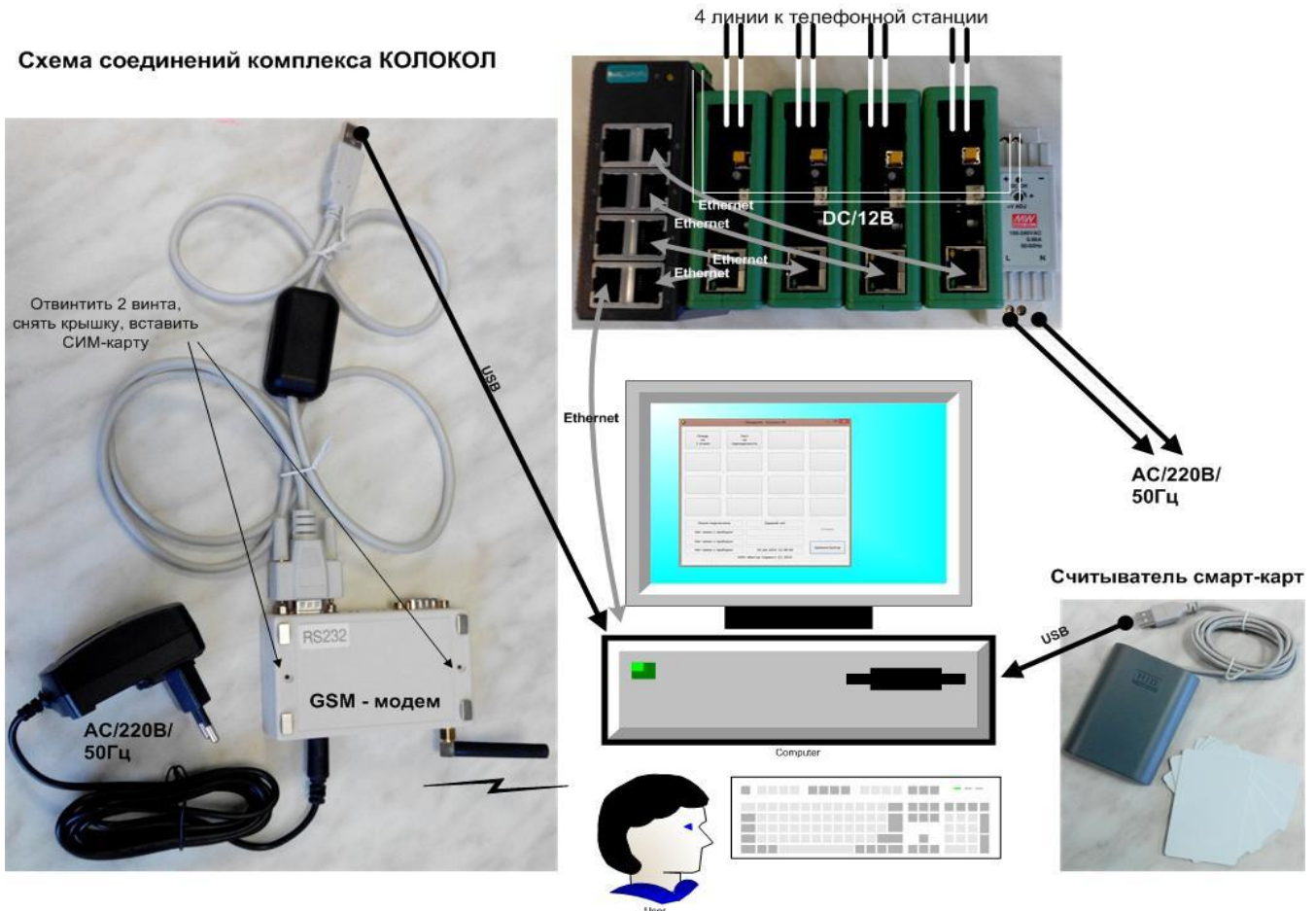
Идентификация пользователей программы «Колокол-4С» осуществляется по цифровому паролю или с помощью бесконтактных карточек доступа.

4 Установка оборудования

К настройке, запуску и эксплуатации аппаратно – программного комплекса «Колокол-4С» допускаются лица, имеющие навыки эксплуатации и управления данной системой, что подтверждается сертификатом о прохождении обучения у Изготовителя.

Перед началом установки программ и настройкой аппаратного комплекса необходимо выполнить монтаж и подключение устройств, входящих в комплект поставки, согласно проектной документации.

Схема соединений комплекса КОЛОКОЛ



Монтаж оборудования аппаратного шкафа

Платы дозвонщиков, Ethernet-коммутатор и блок питания DC/12В для плат дозвонщика и коммутатора смонтированы на DIN-рейку в аппаратном шкафу.

Телефонные разъемы RJ12 плат дозвонщиков необходимо подключить к абонентским линиям телефонной связи.

Соединить Ethernet-коммутатор с платами дозвонщиков стандартными патч-кордами, а также с компьютером или розеткой ЛВС.

При помощи комплектного кабеля, подать питание DC/12В от блока питания AC220V/DC12V на платы дозвонщиков и на Ethernet-коммутатор. При подключении проводов к разъемам блоков и плат соблюдать правильную полярность в соответствии с маркировкой, нанесенной на корпуса приборов и разъемы кабелей (провод красного цвета на «+» источника питания).

Монтаж оборудования рабочего места оператора

GSM-модем должен быть установлен снаружи экранированных стоек и корпусов.

В случае размещения аппаратного шкафа вблизи рабочего места оператора, GSM модем может быть закреплен на металлической поверхности аппаратного шкафа и адаптер питания GSM модема можно подключить непосредственно к розетке на DIN-рейке в аппаратном шкафу.

Перед началом подключения и настройки необходимо вывернуть 2 винта на дне корпуса модема, вставить в держатель SIM-карту (SIM-карта в базовую комплектацию не входит), закрыть крышку корпуса и установить на место винты. **Предварительно с SIM-карты должна быть снята блокировка по ПИН-коду.**

К ВЧ разъему GSM модема прикрутить антенну, входящую в комплект поставки. К разъему RS232 на корпусе модема, необходимо подключить соответствующий разъем адаптера RS232/USB, другой разъем адаптера RS232/USB подсоединить к свободному USB порту компьютера.

Считыватель бесконтактных смарт-карт (карты доступа) поставляется в настольном исполнении.

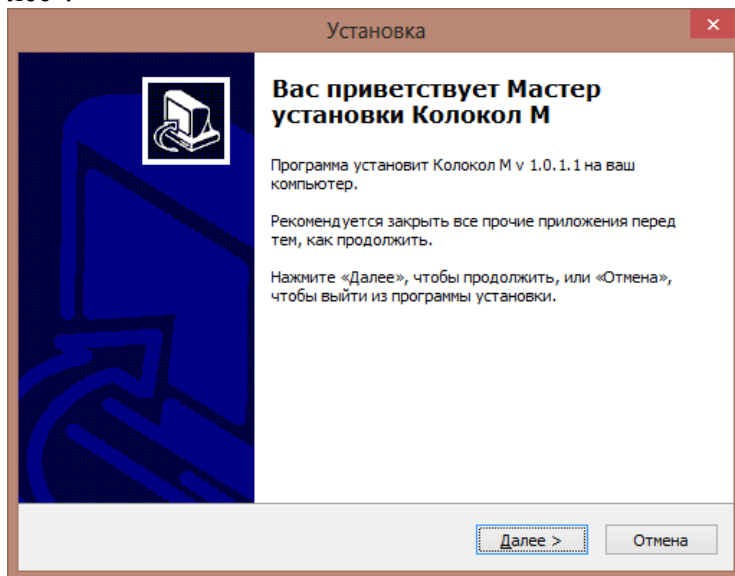
Все подключения и коммутацию сигнальных цепей и цепей питания выполнять только на выключенном оборудовании!

5 Установка программного обеспечения Колокол-М на компьютер и настройка аппаратно – программного комплекса «Колокол-4С»

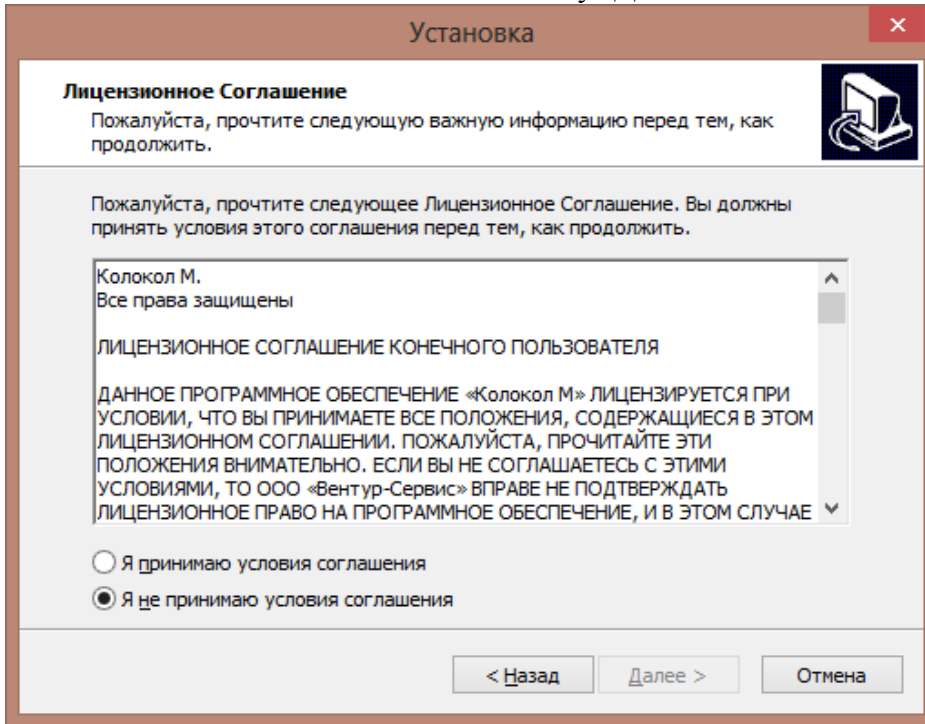
5.1. Инсталляция программы

Программа работает только под операционной системой MS Windows версии XP и выше.

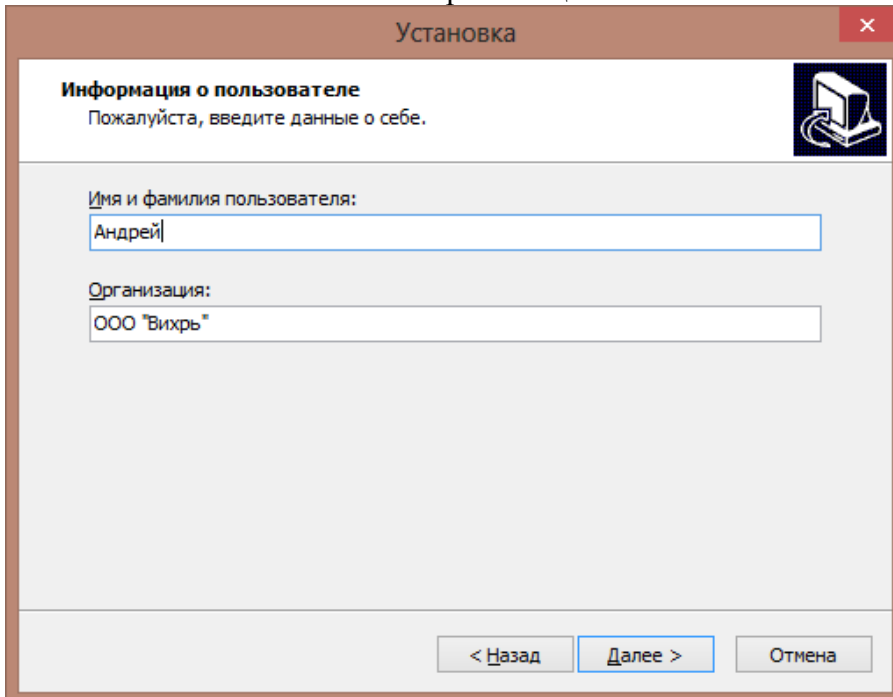
Запустите установщик программы, файл **setup_bell_1.0.1.5.exe** с компакт диска и нажмите кнопку "Далее".



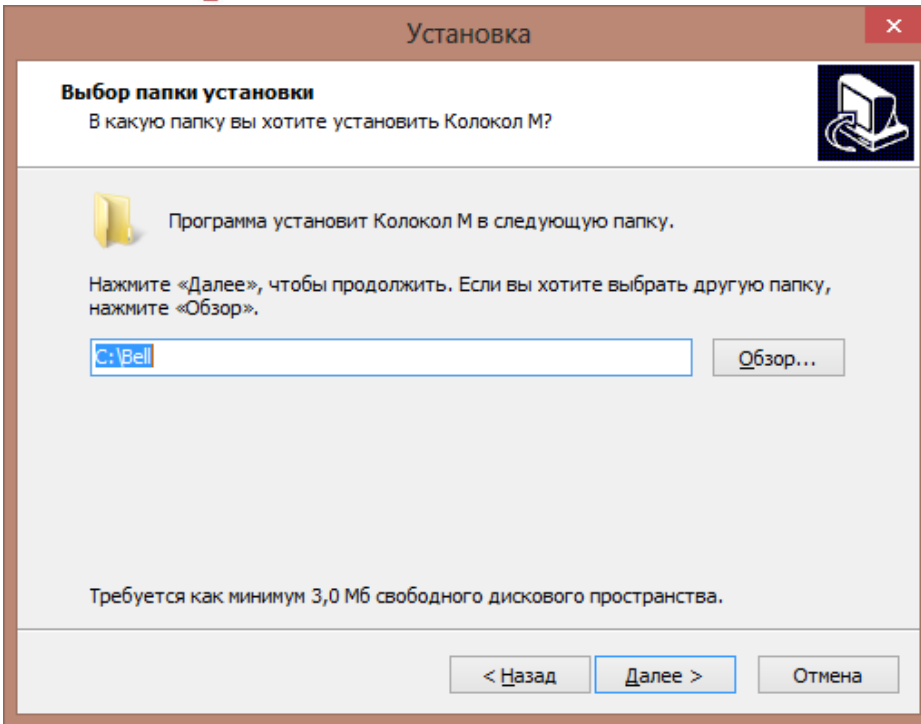
Прочитайте лицензионные соглашения и если вы согласны с ним, нажмите кнопку "Я принимаю условия соглашения". Затем нажмите кнопку "Далее".



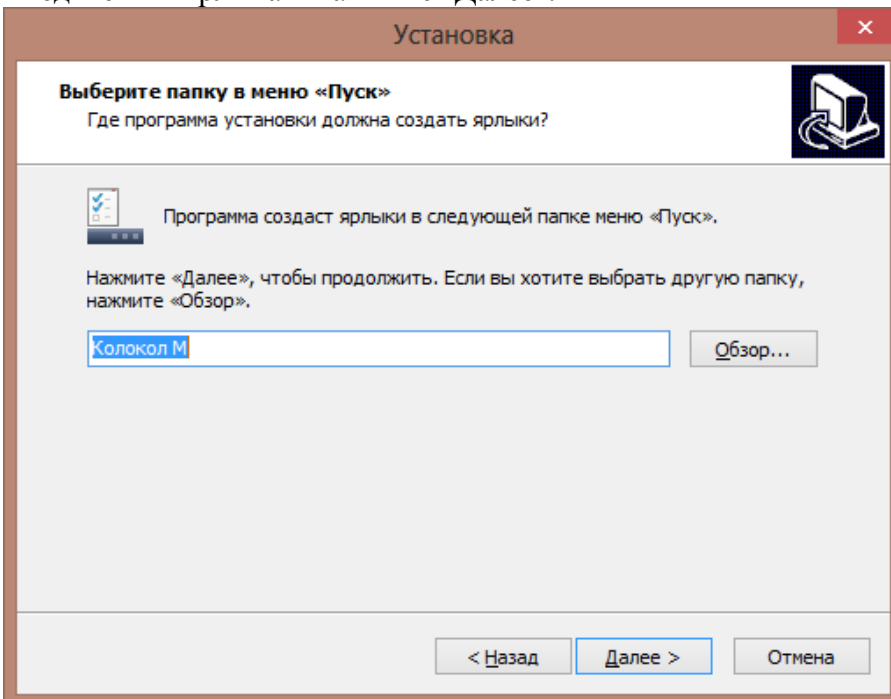
Впишите ваше имя и название организации. ". Затем нажмите кнопку "Далее".



Выберите каталог, куда будет установлена программа, и нажмите "Далее". Рекомендуется не устанавливать программу в папку Program Files. Также убедитесь, что на этом диске достаточно места, так как в программе предусмотрена запись ответов абонентов, файлы которой потребует дополнительно места на диске.

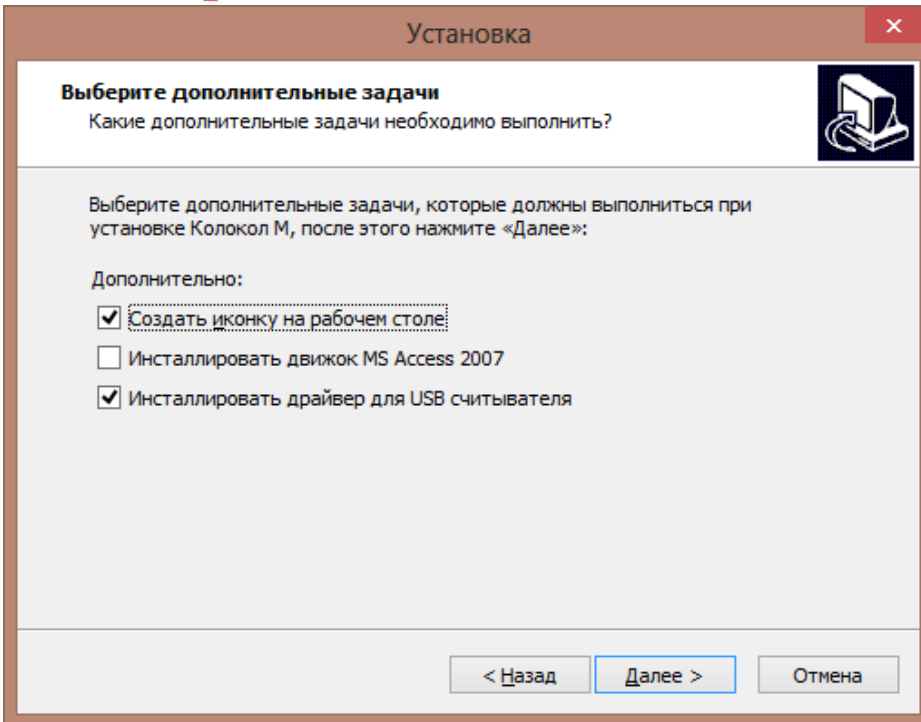


Введите имя ярлыка и нажмите "Далее".



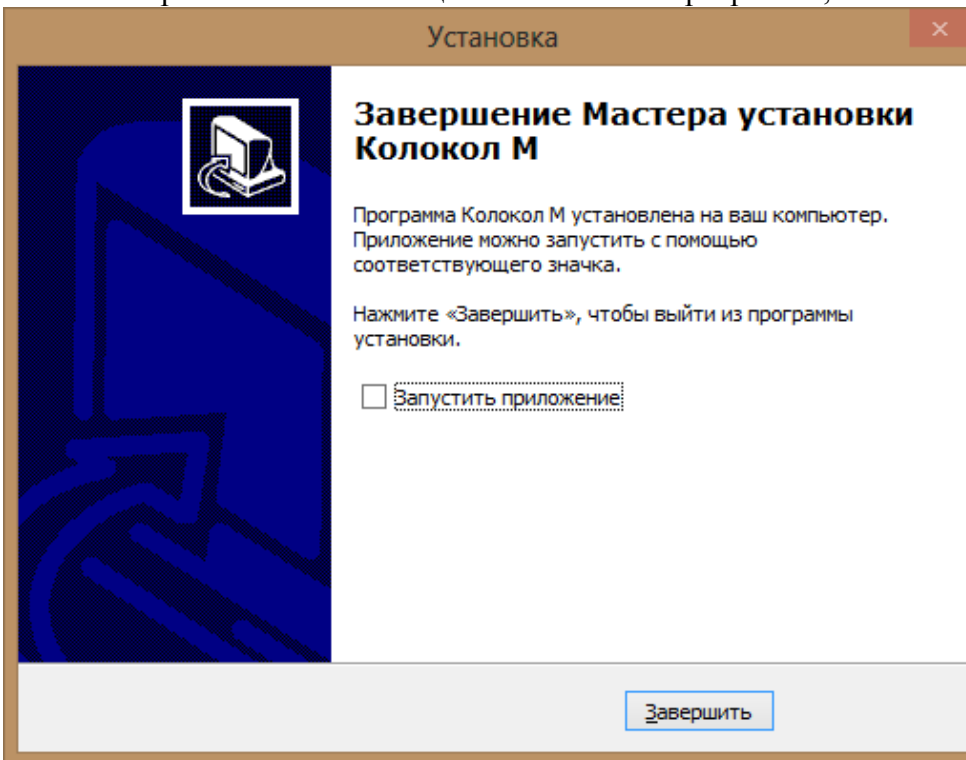
Выберите дополнительные задачи для установщика и нажмите кнопку "Далее". В установочном пакете имеется пакет драйверов для считывателя смарт карт для Windows 7. В случае другой операционной системы посетите сайт производителя.

http://www.hidglobal.com/drivers?field_brand_tid=24&product_id=All&os=All

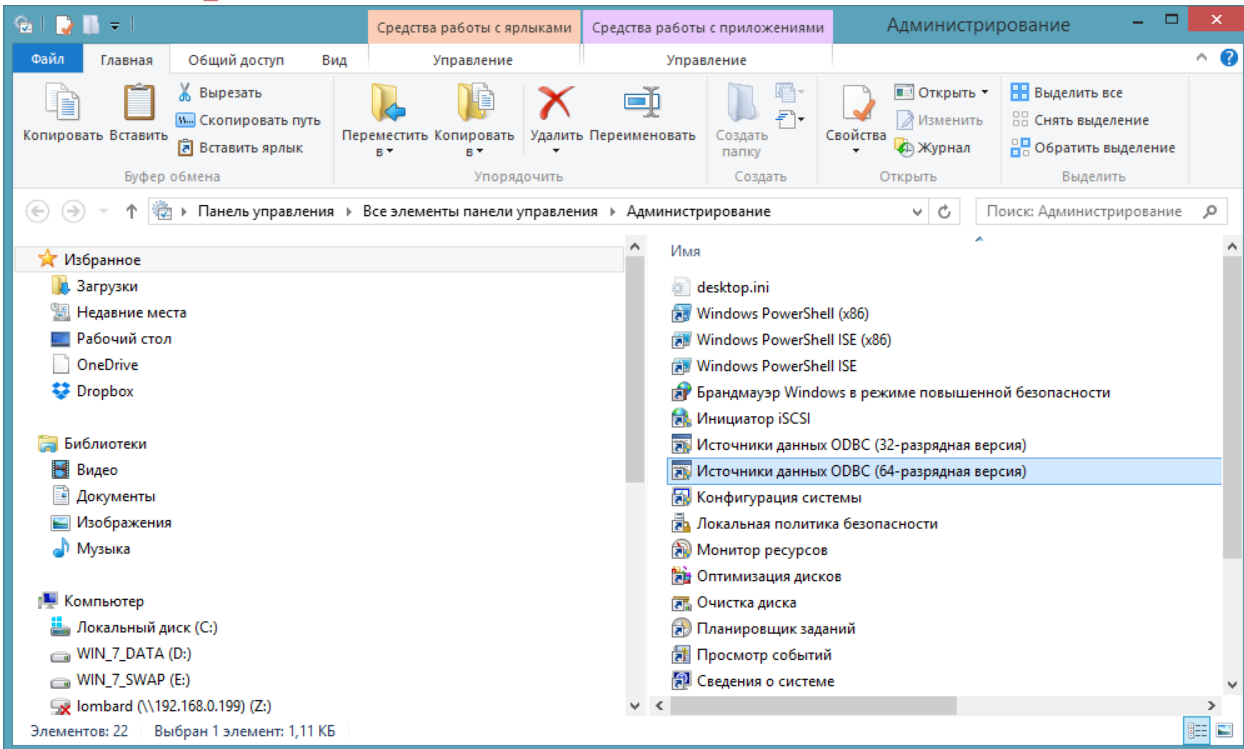


Программа использует базу данных MS Access 2007. Поэтому так же обязательно при первой установке установить его движок (RunTime)

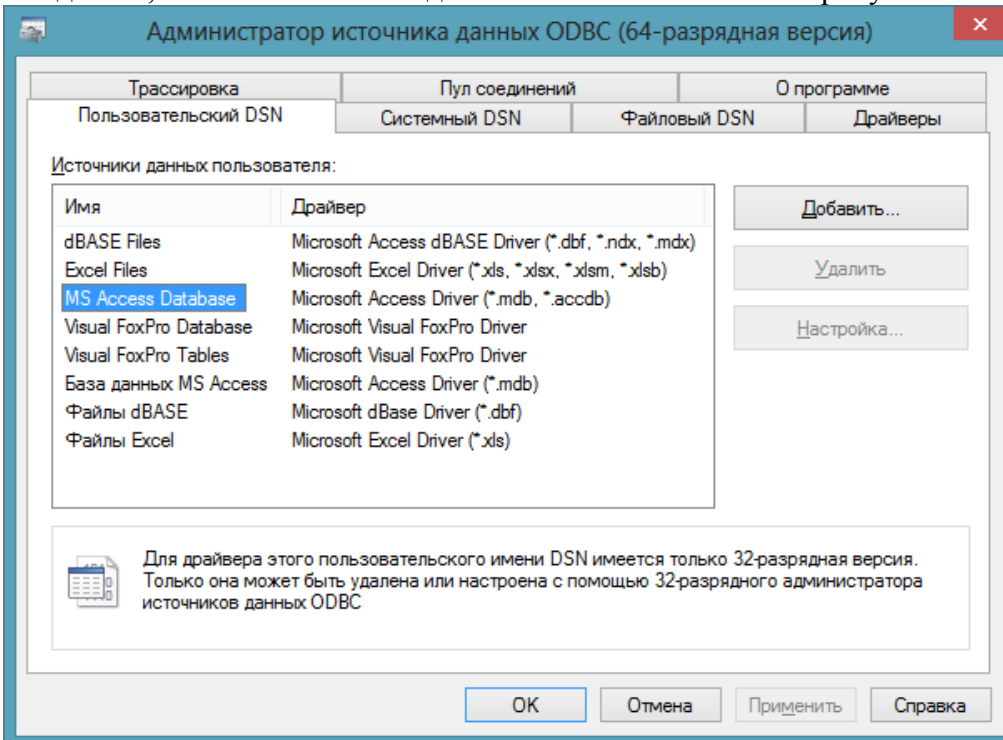
После копирования и инсталляции всех пакетов программы, нажмите кнопку "Завершить"



Если после открытия программы возникает ошибка о работе с базой данных, проверьте, правильно ли настроен доступ к драйверу. Откройте панель управления, войдите в папку Администрирование и выберите источники данных ODBC.



Убедитесь, что имя источника данных именно такое как на рисунке - MS Access Database.





ВНИМАНИЕ!

Перед использованием бесконтактных карточек идентификации при авторизации пользователей системы «Колокол-4С», необходимо отключить один параметр в системе Windows 7.

Ниже, приведена ссылка на проблему Windows 7 и пошаговая инструкция её решения.

Ссылка на проблему:

<http://tech.springcard.com/2011/windows-7-smartcard-driver-missing-workaround/>

Что надо сделать:

Using a Group Policy to disable the smartcard PnP feature

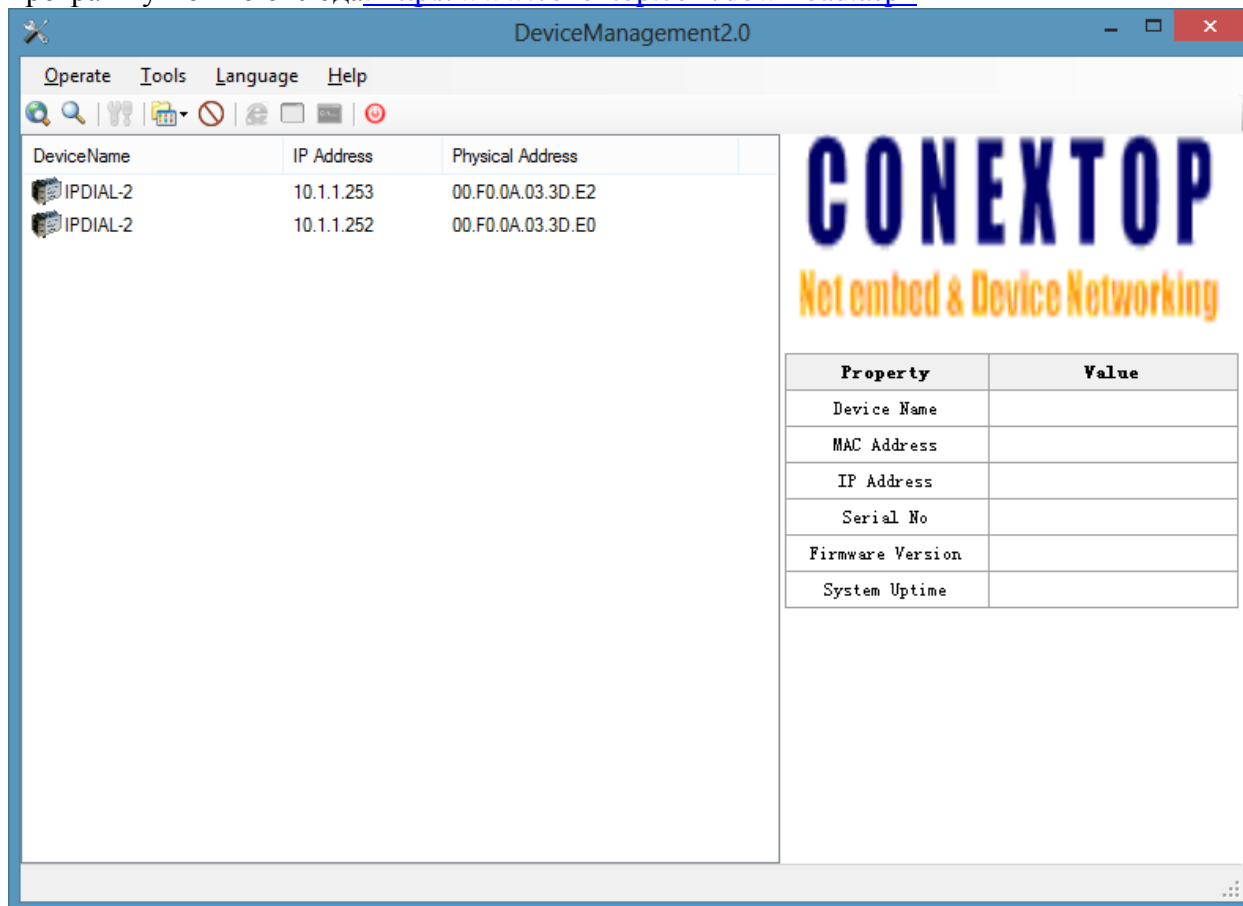
Just follow this five steps :

- 1. Run MMC.exe (Microsoft Management Console)**
- 2. Add Group Policy snap-in to the console**
- 3. Open Local Computer**
- 4. Browse to Policy\Computer Configuration\Windows Settings\Administrative Templates\Windows Components\Smart Card**
- 5. Disable Turn On Smart Card Plug And Play Services.**

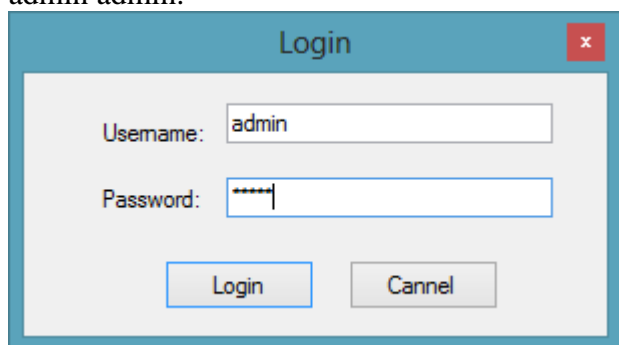
5.2 Настройка плат дозвонщиков (IP dialer).

Программа работает с 4 платами набора номеров через локальную компьютерную сеть. По умолчанию, адреса плат следующие: 10.1.1.250, 10.1.1.251, 10.1.1.252, 10.1.1.253. Порт доступа - 27010, протокол обмена - TCP. Соответственно, ip адрес сетевого адаптера компьютера, на котором установлена программа, должен быть в этом диапазоне.

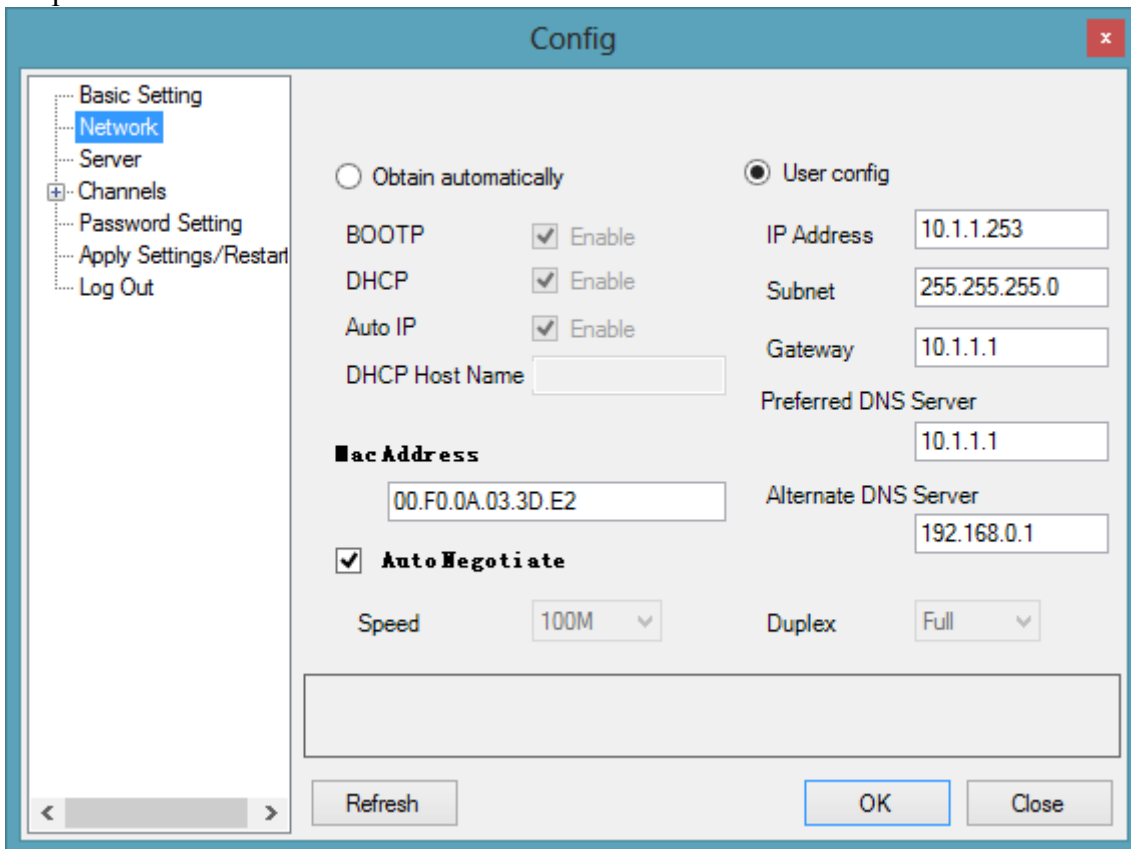
Для изменения параметров у дозвонщика, запустите программу Conextop Device Manager. Загрузить программу можно отсюда: <http://www.conextop.com/download.aspx>



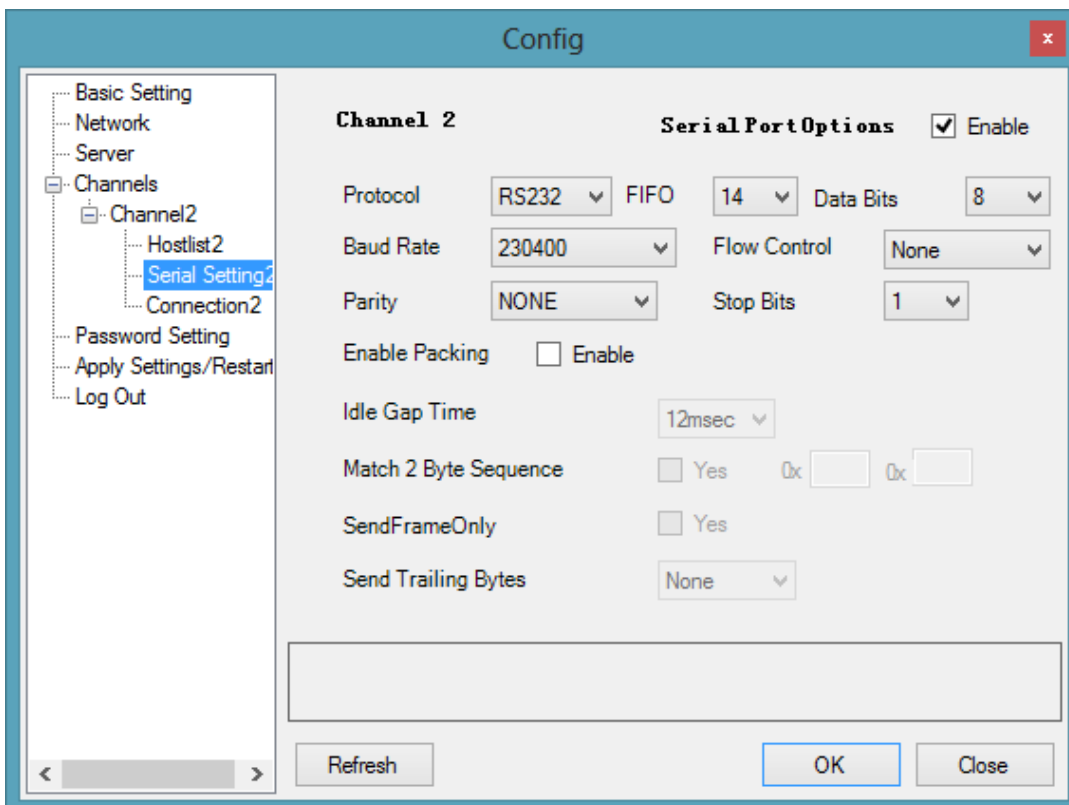
Щелкните мышкой по названию устройства и введите имя пользователя и пароль. По умолчанию: admin admin.



В вкладке Network вы можете изменить IP адрес прибора. Нажмите вкладку Apply settings/restart для сохранения изменений.



На следующих слайдах показано, как должен быть настроен прибор для правильной работы с программой.



Config x

- Basic Setting
- Network
- Server
- Channels
 - Channel2
 - Hostlist2
 - Serial Setting2
 - Connection2
- Password Setting
- Apply Settings/Restart
- Log Out

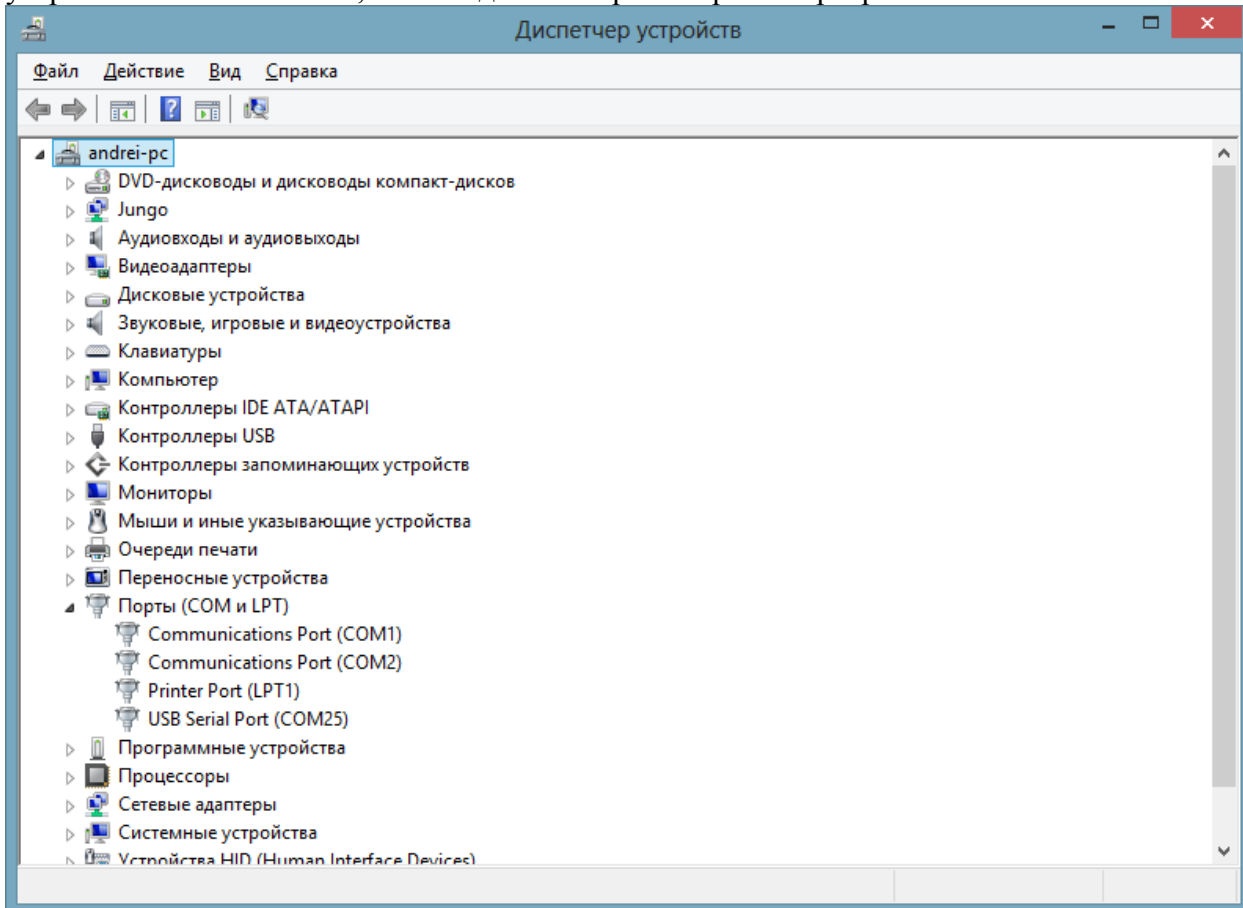
Channel 2**Net Protocol** TCP v

Worked As Server v	Active Connect None v	
Remote Host 0.0.0.0	Start Character 0x 	
Remote Port 0 v	DNS Query Period 1800 v	
Local Port 27010 v	Flush Input Buffer	
Connect Response None v	With Active Connect <input type="checkbox"/> Yes	With Passive Connect <input type="checkbox"/> Yes
UseHostlist <input type="checkbox"/> Yes	At Timeof Disconnect <input type="checkbox"/> Yes	
On DSR Drop <input type="checkbox"/> Yes	Flush Output Buffer	
Check EOT <input type="checkbox"/> Yes	With Active Connect <input type="checkbox"/> Yes	With Passive Connect <input type="checkbox"/> Yes
Hard Disconnect <input type="checkbox"/> Yes	At Timeof Disconnect <input type="checkbox"/> Yes	
Inactivity Timeout 255 v		

RefreshOKClose

5.3 Настройка GSM модема

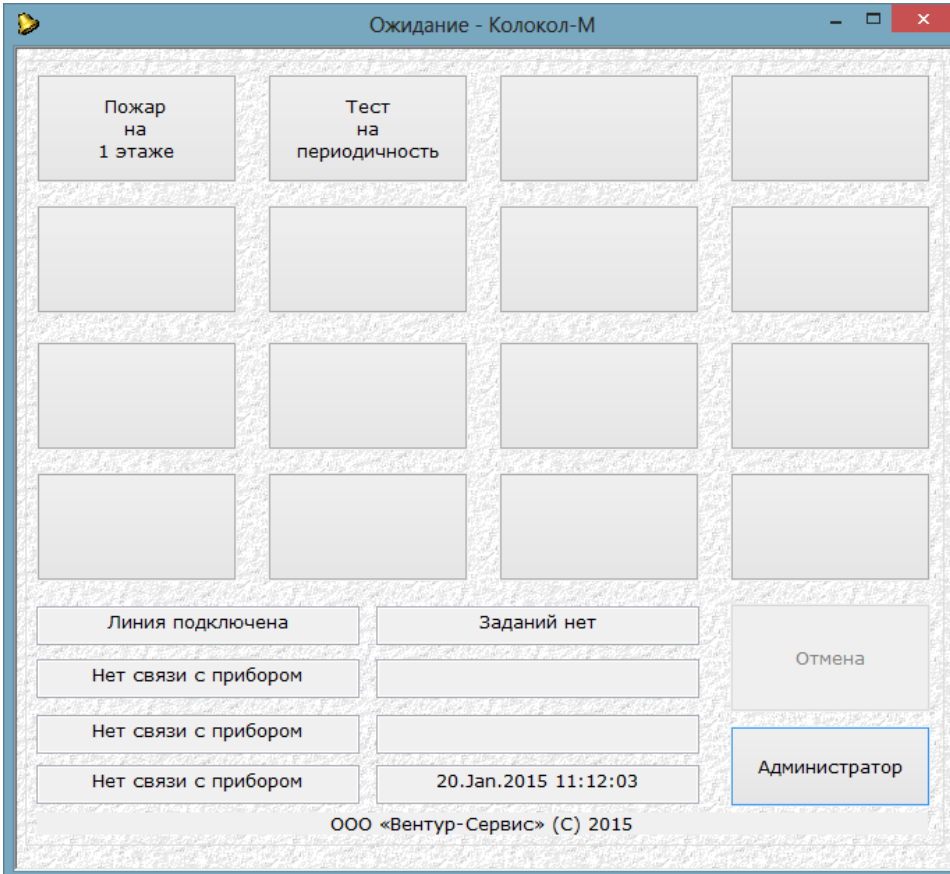
Для этого вам необходимо вставить кабель модема в свободный USB порт компьютера. Как правило, в системе уже есть все необходимые драйверы для устройства. Если нет, посетите сайт производителя: <http://www.ftdichip.com/Drivers/VCP.htm>. После установки драйвера, система создаст виртуальный последовательный порт, номер которого можно посмотреть в панели управления в папке "диспетчер устройств". Запишите его, он понадобится при настройке программы.



6. Настройка и работа с программой.

6.1 Главное окно программы

Запустите программу, на экране появится главное окно с возможностью запуска 16 независимых заданий по оповещению абонентов (клиентов).

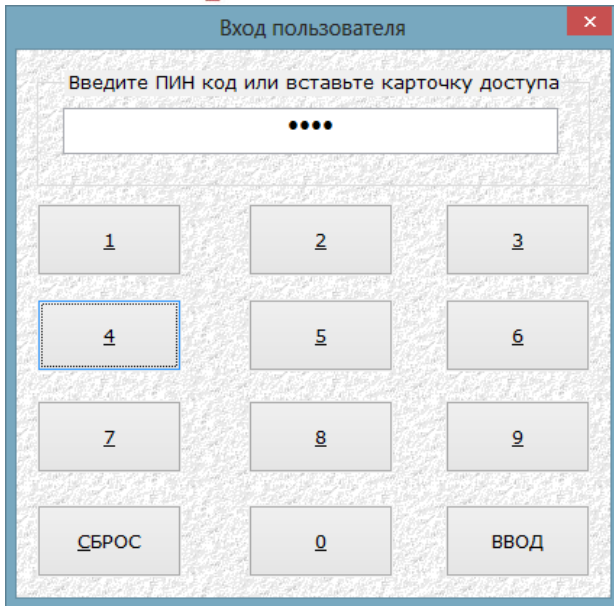


Для входа пользователя в программу нажмите кнопку "Администратор" для ввода пароля/карты доступа.

В программе предусмотрено использование трех типов пользователей:

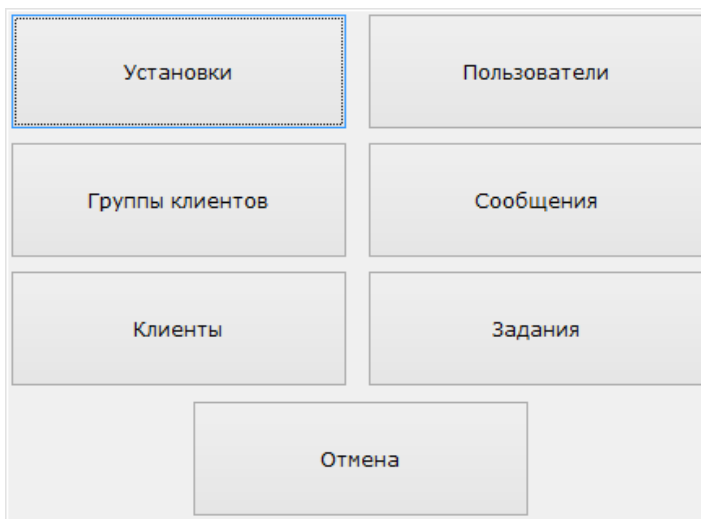
- обычные пользователи,
- администраторы базы данных, которые могут также изменять сообщения, группы клиентов и данные клиентов,
- администраторы системы.

Права, функции пользователей различного типа и процесс их регистрации (создания) пользователей описан в п.6.2 «Пользователи программы».



Для входа пользователя через смарт карту (карту доступа), поднесите ее к считывателю и в окне "Вход пользователя" нажмите кнопку "ВВОД".

При правильном входе пользователя с правами администратора базы данных и администратора системы появится окно быстрого выбора функций администратора.



Порядок работы администраторов с кнопками выбора функций администратора описан в п. 6.3, п. 6.4, п. 6.5, п. 6.6, п. 6.7.

Для выхода из режима администратора нажмите кнопку "F1".

Запуск, редактирование и остановку выполнения задания по обзвону клиентов производится пользователями всех трех типов путем нажатия на одну из кнопок «Задание» главного окна.

Если пользователь не прошел предварительную идентификацию, используя кнопку главного окна «Администратор», то в этом случае после нажатия кнопки «Задание» главного окна программа предоставляет возможность для входа пользователя, открыв окно «Вход пользователя».

Далее в оперативном меню требуется выбрать, хотите ли вы отредактировать задание (п.6.7) или запустить его. Чтобы остановить исполняющееся задание, используйте кнопку "Отмена".

Изменить задание
Запустить задание
Отмена

- ОПЕРАТИВНОЕ МЕНЮ

Обычный пользователь может войти в программу (залогиниться) как нажав кнопку одного из 16-ти заданий, так и кнопку «Администратор».

Во втором случае окно «Выбор функций администратора» для обычного пользователя будет недоступно, но для вызова оперативного меню (кнопка «Задание») повторное введение пароля больше не потребуется.

6.2 Установки программы

Введите IP адреса плат дозвончиков, номер последовательного порта для модема. Выберите модель считывателя смарт- карт (карты доступа) из списка и нажмите кнопку "OK"

Диалеры:		Модем:
10 . 1 . 1 . 253	20710	COM5
10 . 1 . 1 . 255	20710	
0 . 0 . 0 . 0	20710	
0 . 0 . 0 . 0	20710	

Считыватель: OMNIKEY CardMan 5x21-CL

OK Cancel

6.3 Пользователи программы

Окно «Пользователи» используется для создания пользователей программы.

В программе имеются три типа пользователей:

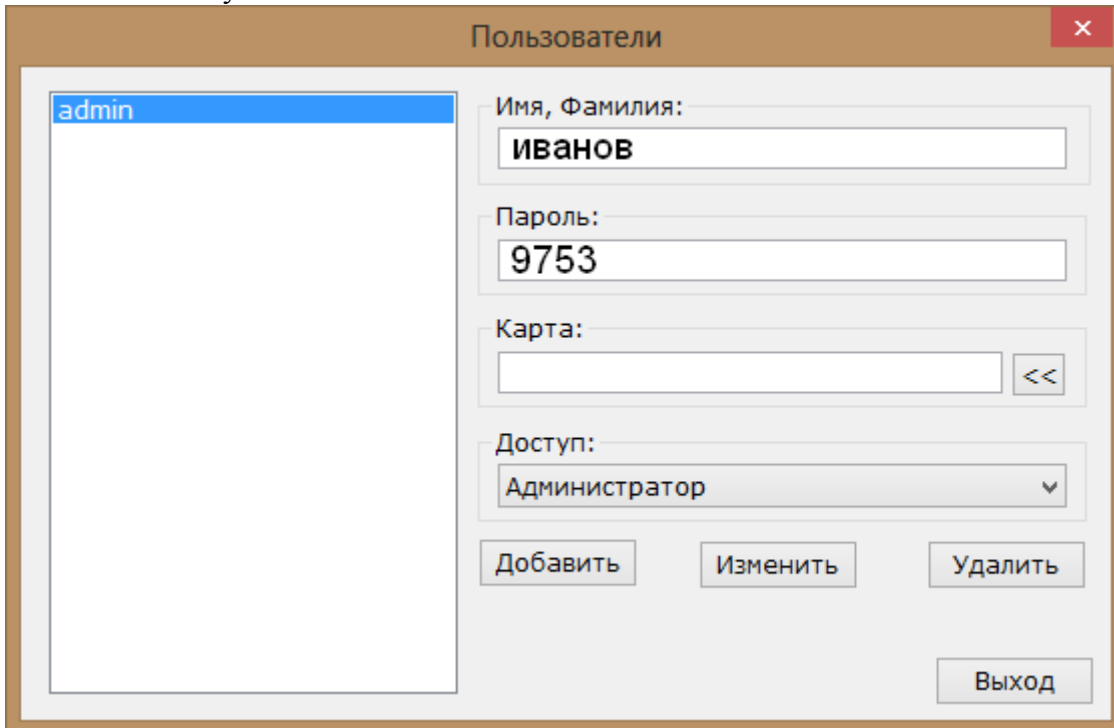
- обычные пользователи, которые могут изменять (п.6.6 «Задание») и запускать задания,
- администраторы базы данных, которые могут также изменять сообщения, группы клиентов и данные клиентов
- администраторы системы, имеющие доступ к любой функции программы.

Для того чтобы создать нового пользователя, введите его имя, числовой пароль, тип пользователя и нажмите кнопку "Добавить".

Если у пользователя будет доступ по смарт карте (карте доступа), поднесите ее к считывателю и нажмите на кнопку "<<".

Для регистрации смарт-карты (карты доступа) пользователя, поднесите ее к считывателю и в окне "Пользователи" нажмите кнопку "<<". В случае успешного чтения, номер смарт карты (карты доступа) будет перенесен в соответствующее поле.

Если у пользователя будет доступ по смарт карте (карте доступа), поднесите ее к считывателю и нажмите на кнопку "<<".



Для входа пользователя через смарт карту (карту доступа), поднесите ее к считывателю и в окне "Вход пользователя" нажмите кнопку "ВВОД".

1. Администратор системы в окне «Выбор функций администратора» доступны все процедуры

Пользователи ✕

admin admin_bd user	Имя, Фамилия: <input type="text" value="admin"/>
	Пароль: <input type="text" value="1234"/>
	Карта: <input type="text"/> <<
	Доступ: <input type="text" value="Администратор"/>
	<input type="button" value="Добавить"/> <input type="button" value="Изменить"/> <input type="button" value="Удалить"/>
	<input type="button" value="Выход"/>

Установки	Пользователи
Группы клиентов	Сообщения
Клиенты	Задания
<input type="button" value="Отмена"/>	

Администратор базы данных имеет право выполнять нижеуказанные функции:

Пользователи

admin
admin_bd
user

Имя, Фамилия:
admin_bd

Пароль:
4321

Карта:
<<

Доступ:
Администратор БД

Добавить Изменить Удалить

Выход

Установки Пользователи

Группы клиентов Сообщения

Клиенты Задания

Отмена

Пользователь не имеет возможности войти в окно «Выбор функций администратора»

Пользователи

admin
admin_bd
user

Имя, Фамилия:
user

Пароль:
0000

Карта:
<<

Доступ:
Пользователь

Добавить Изменить Удалить

Выход

Но он может изменять задания п.6.7 «Задание»), запускать и останавливать задания кнопками оперативного меню, появляющегося после нажатия кнопки «Задание» в главном окне.

Нажав на кнопку “задание”, пользователь после успешной авторизации попадает в оперативное меню, где он может отредактировать или запустить выбранное задание.

Изменить задание

Запустить задание

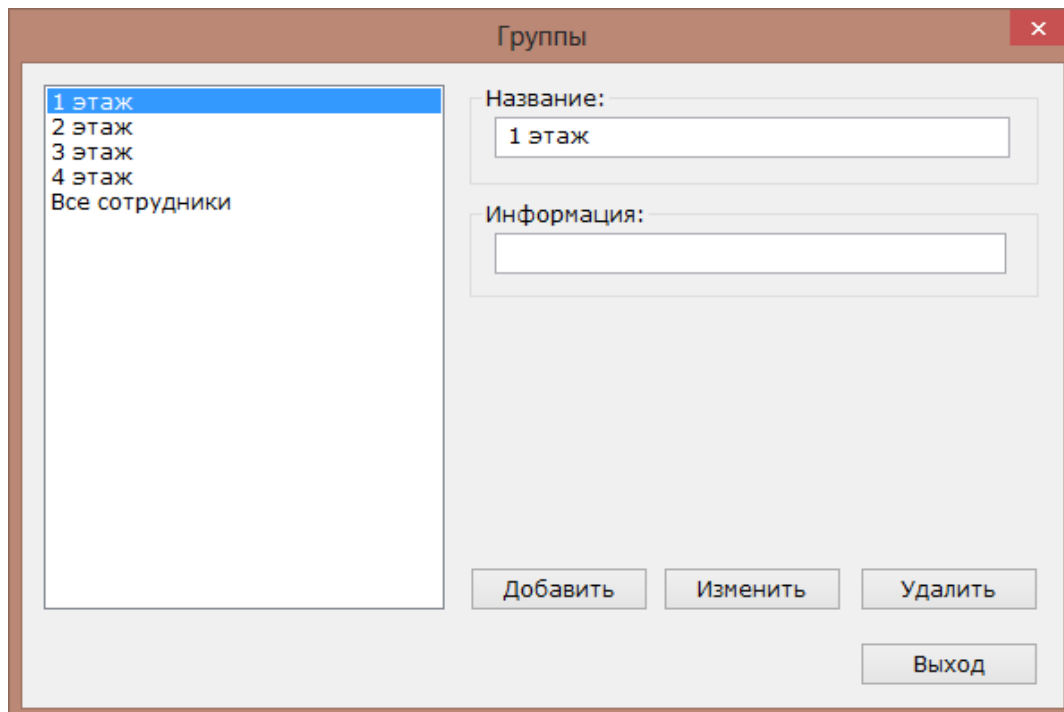
Отмена

6.4 Группы клиентов

Для удобства добавления клиентов в задания в программу были введены группы клиентов.

Введите название группы и нажмите кнопку "Добавить".

Каждый клиент программы может находиться в трех группах одновременно.



Группы

1 этаж
2 этаж
3 этаж
4 этаж
Все сотрудники

Название:
1 этаж

Информация:

Добавить Изменить Удалить

Выход

6.5 Клиенты

Чтобы добавить нового клиента в программу введите его ФИО, должность (если нужно), выберите, в каких группах этот человек может находиться, а также до трех номеров телефона, на которые программа осуществляет оповещение.

Порядок набора номеров совпадает с порядковым номером телефона.

В случае успешного звонка программа прекращает дозвон по другим номерам клиента.

Код подтверждения используется как для идентификации абонента (далее называется код идентификации), так и для подтверждения факте доставки сообщения (далее – код подтверждения или квитанция).

Если вы хотите, чтоб клиенту был отправлен смс, введите номер сотового телефона в формате "Код страны + номер" без + или 00 впереди.

Правильность номера клиента можно проверить нажав кнопку "Тест", тем самым отправим тестовое сообщение абоненту.

Нажмите кнопку "Добавить" для добавления нового клиента или "Изменить" для изменения настроек у уже имеющихся абонентов.

The screenshot shows a window titled "Клиенты" with a close button (X) in the top right corner. On the left, there is a list box containing the name "Петров Иван Иванович". The main area contains a form with the following fields:

- Фамилия: Петров
- Имя: Иван
- Очество: Иванович
- Должность: Директор
- 1 Телефон / код подтверждения: 5541297 2202
- 2 Телефон / код подтверждения: 654663661
- Группа 1: Все сотрудники
- Группа 2: 1 этаж
- Группа 3: (empty)
- Дополнительная информация: (empty)
- 3 Телефон / код подтверждения: (empty)
- Телефон для смс: + 75541297

At the bottom of the form, there are four buttons: "Добавить", "Изменить", "Удалить", and "Закреть".

6.6 Сообщения

При помощи программы можно создать и записать в компьютер и платы дозвонщики сообщения двух типов: одно основное (до 135 сек) и восемь коротких (до 16 сек).

Запись в компьютер производится при помощи кнопок "Добавить", "Изменить" и "Удалить", запись в дозвонщик - при помощи кнопки "Запись".

Короткие сообщения записываются в дозвонщик заранее (окно «Сообщения»), основное — копируется в плату дозвонщика при запуске.

Как правило, короткие сообщения используют как преамбулу и постамбулу для основного сообщения. Например,

преамбула: "Чтобы прослушать сообщение введите свой код";

постамбула: "Введите свой код, если вы прослушали сообщение".

Количество основных сообщений в программе неограниченно. Их можно записать с микрофона, линейного входа компьютера или выбрать заранее подготовленный файл.

Текст СМС для передачи через GSM модем следует записывать в основное сообщение. Так как программа может отправлять сообщения на русском языке, длина его ограничена 70 знаками.

Введите название сообщения и нажмите кнопку "Добавить"

Сообщения

Авария
Постамбула
Преамбула

Название:
Авария

SMS (59 из 70 знаков):
Внимание! Произошла утечка газа.
Срочно покиньте помещение.

Звуковое сообщение:
C:\Bell\msg\sound1.bmsg ...

▶ ●

Добавить Изменить Удалить

Запись преамбулы (16 сек):
Фрагмент 1 ▼ Запись

Выход

6.7 Задания

В программе по числу кнопок в главном окне можно подготовить 16 независимых заданий по оповещению клиентов.

В названии задания можно использовать одновременное нажатие клавиш Ctrl+ввод для переноса слов на следующую строчку.

Добавьте клиентов с помощью кнопок ">" или ">>" или двойным кликом мышки.

Выпадающее меню поля «Клиенты» отображает и позволяет выбрать одну из всех групп клиентов в системе, с членами которой оператору необходимо работать.

Оператор (пользователь) выбирает нужную ему группу и после этого в нижнем (большом) списке появляются все НЕЗАНЯТЫЕ в этом задании члены (клиенты) этой группы.

Оператор (пользователь) добавляет *нужных* или *всех* членов в правый список кнопками ">" или ">>" или двойным кликом мышки по члену группы (клиенту).

Затем он может при необходимости выбрать следующую группу, и так далее...

Обратные стрелки имеют обратную смысловую нагрузку

Выберите основное сообщение из списка, если нужно преамбулу и постамбулу.

Если вы хотите записать ответ абонента, поставьте галочку в окне "Запись ответа".

Возможны три варианта запуска оповещения: ручной запуск (по нажатию кнопки в главном окне), однократное исполнение (в этом случае выберите время и дату запуска) и ежедневное исполнение (в этом случае необходимо выбрать только время).

Нажмите кнопку "Сохранить" для записи параметров задания.

6.8 Логи и записи ответов клиентов

Программа протоколирует весь ход своей работы в файл CSV, который можно открыть в Excel или Libre Calc для последующего анализа. Файлы находятся в каталоге Log, имя файла представляет собой дату.

Коды Call Ended

CALL ENDED 50 – передается после отбоя

Первая цифра – процесс звонка

Проверка синтаксиса команды. Если не прошла – выход Еггор

0 – команда правильная (ошибок в команде не обнаружено)

Подключение к линии, проверка линии

1 – проверка линии до набора прошла

Набор номера

2 – номер набран (нет ошибок в номере. Несуществующих символов)

Ожидание, когда преамбулу проигрывать

3 – получено разрешение на проигрывание преамбулы

Проигрывание преамбулы, ожидание подтверждения

4 – пароль после преамбулы подтверждения

Проигрывание основного сообщение, ожидание подтверждения

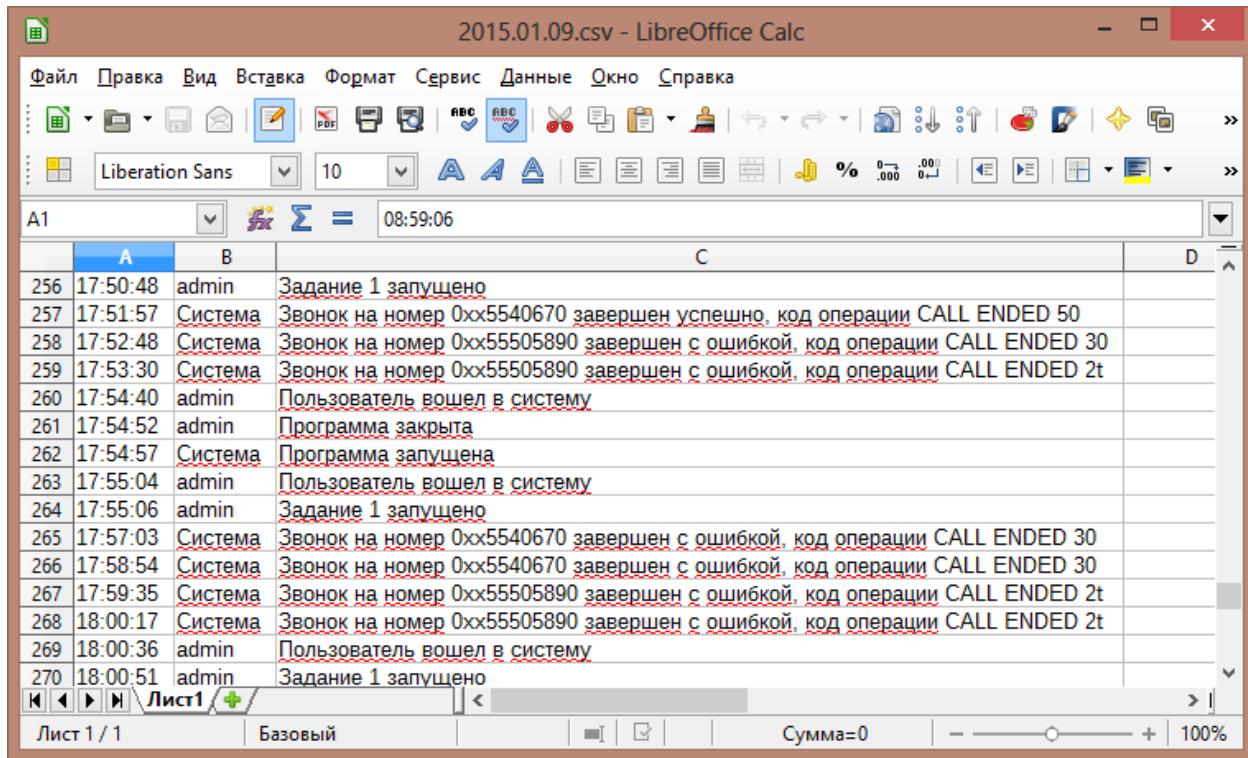
5 – подтверждение после основного сообщения получено

Вторая цифра или буква – по какой причине

0 – неизвестно

t - таймаут

n - нет тона в линии



	A	B	C	D
256	17:50:48	admin	Задание 1 запущено	
257	17:51:57	Система	Звонок на номер 0xx5540670 завершен успешно, код операции CALL ENDED 50	
258	17:52:48	Система	Звонок на номер 0xx55505890 завершен с ошибкой, код операции CALL ENDED 30	
259	17:53:30	Система	Звонок на номер 0xx55505890 завершен с ошибкой, код операции CALL ENDED 2t	
260	17:54:40	admin	Пользователь вошел в систему	
261	17:54:52	admin	Программа закрыта	
262	17:54:57	Система	Программа запущена	
263	17:55:04	admin	Пользователь вошел в систему	
264	17:55:06	admin	Задание 1 запущено	
265	17:57:03	Система	Звонок на номер 0xx5540670 завершен с ошибкой, код операции CALL ENDED 30	
266	17:58:54	Система	Звонок на номер 0xx5540670 завершен с ошибкой, код операции CALL ENDED 30	
267	17:59:35	Система	Звонок на номер 0xx55505890 завершен с ошибкой, код операции CALL ENDED 2t	
268	18:00:17	Система	Звонок на номер 0xx55505890 завершен с ошибкой, код операции CALL ENDED 2t	
269	18:00:36	admin	Пользователь вошел в систему	
270	18:00:51	admin	Задание 1 запущено	

Записи ответов находятся в каталоге гес. Каждый день в нем создается новая папка, соответствующая дате записи. Название файла имеет вид гес_НН_ММ_ппппппп_Н, где:

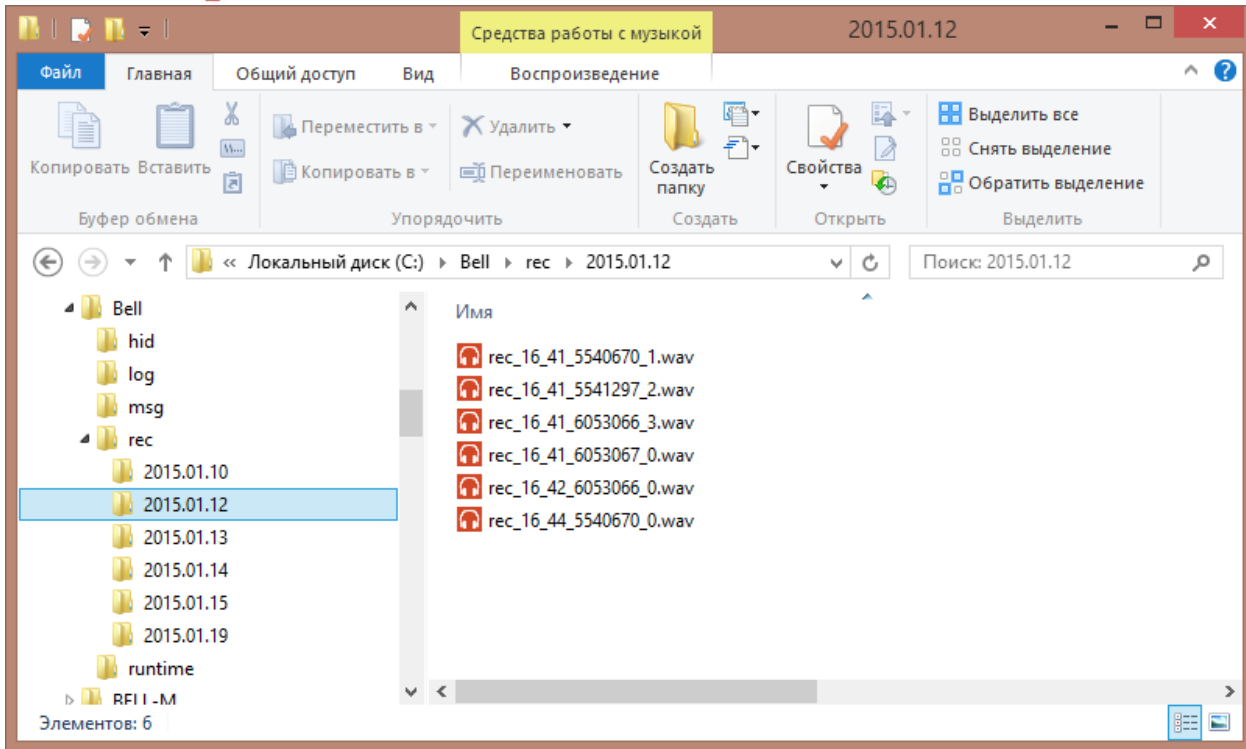
НН - часы начало записи

ММ - минуты начало записи

ппп... - номер абонента

Н - номер дозвонщика от (0 до 3)

Файл можно прослушать любым проигрывателем Windows.



7 Расширенные настройки программы

В программе есть расширенные параметры, изменить которые можно отредактировав файл "jobs.ini", находится который в корне программы.

SendMode - запись ответа

1-сразу, 2-после набора, 3-после сообщения

Repeat - количество тонов, сигнализирующих о конце звонка

BeginPre – начало проигрывания преамбулы

0 ... 9 - через 0...18 секунд после набора (*2)

V – по активности голоса, L сначала длинный гудок, потом голос

Если нет параметра, вставляется 0. V и L проверяются 40 сек.

CheckTime – время проверки квитанции

0...9. Умножается на 2 = 0 – 18 сек.

Retries - количество повторов звонка на один номер

Prefix - правило набора номера для каждого дозвонщика

X - пауза 2 сек

x - пауза 1сек

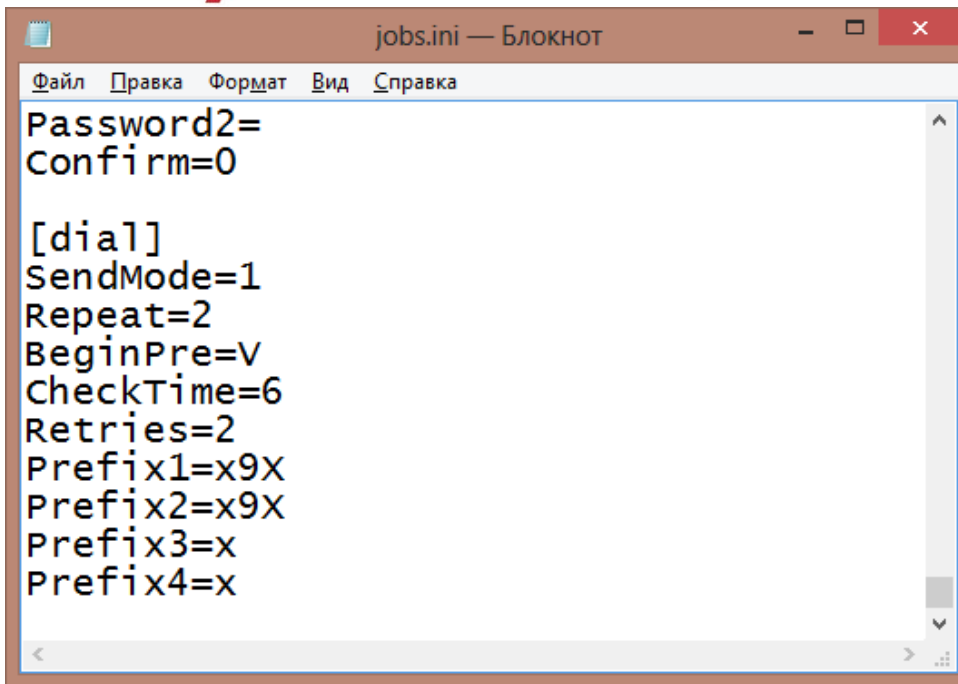
Например, номер абонента 5540670, дозвонщик № 2 подключен к офисной АТС, для выхода в город в которой сначала нужно нажать 9 и дождаться гудка. Записываем Prefix2=x9X. Набор номер будет осуществляться так: пауза 1 сек + 9 + пауза 2 сек + 5540670

Replace1 - замена кода подтверждения (например код идентификации), в случае, если он не введен, при проигрывании преамбулы

Replace2 - замена кода подтверждения (код подтверждения прослушивания –квитанция), в случае, если он не введен, при проигрывании постамбулы

Используется в случае, если у абонента нет возможности подтвердить прослушанное сообщение.

Рекомендуемое значение для второго параметра "X", **Replace2 = X**. Программа, в этом случае, всегда считает, что звонок нормально закончился, при отбое или выходе по таймауту в финальной части алгоритма работы.



```

jobs.ini — Блокнот
Файл  Правка  Формат  Вид  Справка
Password2=
Confirm=0

[dial]
SendMode=1
Repeat=2
BeginPre=V
CheckTime=6
Retries=2
Prefix1=x9X
Prefix2=x9X
Prefix3=x
Prefix4=x
  
```

8 Маркировка и пломбирование

Маркировка наносится на корпус изделий и содержит наименование изделия, его обозначение и заводской номер.

9 Упаковка

Изделия, входящие в комплект поставки, упаковывается в коробки из гофрокартона с вкладышами, фиксирующими положение изделий и предотвращающими механические повреждения корпуса изделия.

10 Использование по назначению

10.1 Подготовка изделия к использованию по назначению

Перед проведением работ по установке и монтажу изделия необходимо:

- убедиться в целостности упаковки;
- извлечь изделие из упаковки и убедиться в целостности изделия;
- проверить комплектность изделия.

10.2 Меры безопасности при подготовке изделия к использованию

Внимание! Производство работ по установке и монтажу изделия разрешается производить только квалифицированному персоналу, обученному:

- правилам производства электромонтажных работ на установках с напряжением до 1000В;
- правилам охраны труда при работе на установках с напряжением до 1000В.

Внимание! Перед производством монтажных работ непосредственный исполнитель должен внимательно изучить данное руководство.

Внимание! Все монтажные работы производятся при отключенном напряжении. Все работы по подключению производятся после установки изделия на месте эксплуатации.

10.3 Порядок подключения изделия

Внимание! Не допускается установка изделия в местах, не обеспечивающих воздухообмена, достаточного для естественного охлаждения его нагреваемых частей, а также на расстоянии менее одного метра от отопительных систем.

1. Установить и закрепить изделия, входящие в комплект поставки по месту использования по назначению.
2. Подключить защитное заземление изделия в соответствии с маркировкой.
3. Подключить нагрузки, питаемые постоянным напряжением от соответствующих адаптеров и преобразователей, входящих в комплект поставки. При подключении сверяться с маркировкой поляр-



ности, и номиналом питающего напряжения, нанесенной на корпуса изделий. Для подключения питания к модулям дозвонщиков и коммутатору, рекомендуется использовать соединитель, поставляемый с данными изделиями.

11 Хранение

Изделие должно храниться в закрытых или других помещениях с естественной вентиляцией без искусственно регулируемых климатических условий, где колебания температуры и влажности воздуха существенно меньше, чем на открытом воздухе (например, каменные, бетонные, металлические с теплоизоляцией и другие хранилища). Температура хранения +40 – минус 50 градусов Цельсия.

12 Транспортирование

Транспортирование устройства должно производиться всеми видами транспорта в крытых транспортных средствах (авиатранспортом - в герметизированных отсеках).

РОССИЙСКАЯ ФЕДЕРАЦИЯ

СЕРТИФИКАТ СООТВЕТСТВИЯ (обязательная сертификация)

№ С-RU.ПБ25.В.03813 № 0007571

ЗАЯВИТЕЛЬ

Общество с ограниченной ответственностью «Вентур-Сервис». Адрес: 198152, г. Санкт-Петербург, ул. Зайцева, д.15. ОГРН: 1027802766287. Тел./факс: 88123335070. E-mail: venturs@venturs.spb.ru.

ИЗГОТОВИТЕЛЬ

Общество с ограниченной ответственностью «Вентур-Сервис». Адрес: 198152, г. Санкт-Петербург, ул. Зайцева, д.15. Адрес производства: 192289, г. Санкт-Петербург, 1-й армянский проезд, д.3. ОГРН: 1027802766287. Тел./факс: 88123335070. E-mail: venturs@venturs.spb.ru.

ОРГАН ПО СЕРТИФИКАЦИИ

ОС "ТПС СЕРТ" Общество с ограниченной ответственностью "Технологии пожарной безопасности". Адрес: 141315, Московская область, г. Сергиев Посад, Московское шоссе, д.25, тел. (499)4098725, E-mail: info@tps-cert.ru. ОГРН: 1085038002906. Адресат аккредитации № ТРПС.RU.ПБ25 выдан 31.07.2015 г. Федеральной службой по аккредитации "Росакредитация".

ПОДТВЕРЖДАЕТ, ЧТО ПРОДУКЦИЯ

Комплекса аварийно-технологического оповещения «КАТО», в составе согласно приложению (бланк № 0006290), ТУ 4371-006-59504196-2016. Серийный выпуск.

код ОК 005 (ОКП): 43 7100

код ЕКПС:

код ТН ВЭД России: 8531 10 300 0

СООТВЕТСТВУЕТ ТРЕБОВАНИЯМ

ТЕХНИЧЕСКОГО РЕГЛАМЕНТА (ТЕХНИЧЕСКИХ РЕГЛАМЕНТОВ)

Технический регламент о требованиях пожарной безопасности (Федеральный закон от 22.07.2008 № 123-ФЗ). ГОСТ Р 53325-2012 согласно приложения (бланк № 0006290).

ПРОВЕДЕННЫЕ ИССЛЕДОВАНИЯ (ИСПЫТАНИЯ) И ИЗМЕРЕНИЯ

Протокол сертификационных испытаний № 4033-СТР от 21.06.2016 г., ИИ "ТПС СЕРТ" ООО «Технологии пожарной безопасности», № ТРПС.RU.ИИ14 от 20.08.2015 г.; Схема сертификации: 4с. Акт о результатах анализа состояния производства № 3114-АП от 03.06.2016 г.; ОС "ТПС СЕРТ" ООО «Технологии пожарной безопасности», ТРПС.RU.ПБ25 от 31.07.2015 г.

ПРЕСТАВЛЕННЫЕ ДОКУМЕНТЫ

ТУ 4371-006-59504196-2016 (технические условия)

СРОК ДЕЙСТВИЯ СЕРТИФИКАТА СООТВЕТСТВИЯ с 21.06.2016

по 20.06.2019

Э.М. Зуев (заместитель руководителя)

А.А. Козарницкий (эксперт)



Э.М. Зуев
А.А. Козарницкий

Эксперт (эксперты)

www.gost.ru

РОССИЙСКАЯ ФЕДЕРАЦИЯ

ПРИЛОЖЕНИЕ

К СЕРТИФИКАТУ СООТВЕТСТВИЯ № С-RU.ПБ25.В.03813 № 0006290
(обязательная сертификация)

Состав комплексов аварийно-технологического оповещения «КАТО», ТУ 4371-006-59504196-2016:

1. Код ОКП 43 7190. Компоненты приборов пожарных управлений:
 - усилители мощности трансляционные УМТ-20, УМТ-100, УМТ-200, УМТ-400;
 - микшер программы БК-А101;
 - селектор зон БК-А102;
 - пульта управления селектором зон ПУ БК-А102;
 - блок контроля линий БКЛ-А10;
 - блок контроля трансляционных линий БК-6224;
 - селектор программ АСП-06;
 - источник стабильных сообщений ИСС;
 - блок приема сигнала с телефонной линии БПС;
 - источник сигнала (примемик радиовещательных станций) ИМП-1;
 - блок резервного питания БРП;
 - микрофонный блок МБ-А10;
 - генератор звука sirena ГС;
 - блок индикаторов ВВ-03;
 - блок розеток и контроля напряжения питания БКП;
 - плата подключения фидера ПДФ-А10;
 - модульный управляемый комплекс УМУ-1-А10;
 - аппаратно-программный комплекс «Колокол» АК. Колокол;
 - устройство оповещения универсальное УМУ-5-А10.
2. Код ОКП 43 7133. Оповещатели пожарные речевые:
 - 7.4.1 г. 7.4.3, 7.4.4.
 - излучатель трансляционный автономный КИ10-Н;
 - излучатель рупорный 1038РН-01;
 - излучатель рупорный 1038РН-02;
 - излучатель ватоплазмационный 1038ВЦ;
 - акустическая система АС-11.
3. Код ОКП 43 7134. Оповещатель пожарный звуковой (sirena электронная) СР-А10.
 - На соответствие требованиям ГОСТ Р 53325-2012 пп. 6.2.1.1, 6.2.1.10, 6.2.1.11, 6.2.1.13, 6.2.2.1-6.2.2.5, 6.2.3, 6.2.9.2.
 - На соответствие требованиям ГОСТ Р 53325-2012 пп. 6.2.1.1, 6.2.1.5, 6.2.1.6, 6.2.1.13, 6.2.2.1-6.2.2.5, 6.2.3, 6.2.9.2.

На соответствие требований ГОСТ Р 53325-2012 пп. 7.2.6, 7.1, 7.7.4, 7.8, 7.14.2, 7.10.3, 7.2.10, 7.4.1 а), 7.4.1 г, 7.4.3, 7.4.4.

Э.М. Зуев

А.А. Козарницкий



Э.М. Зуев (заместитель руководителя)

А.А. Козарницкий (эксперт)



www.gost.ru