



**ЛВС (Ethernet) офисный переговорный комплекс ДС-Е**

**ПАСПОРТ**

ВАБМ.465312.014 ПС

**EAC**

## 1. Основные данные об изделии и технические характеристики

Наименование и обозначение изделия: **ЛВС (Ethernet) офисный переговорный комплекс ДС-Е ВАБМ.465312.014**

Наименование изготовителя: ООО «Вентур-Сервис»

### 1. Технические данные

- 2.1. Напряжение питания - 12В постоянного тока от сетевого адаптера, входящего в комплект поставки, подключаемого к разъему типа DC 2,1/5,5 на задней стенке переговорного устройства.
- 2.2. Среда передачи данных – локальная вычислительная сеть (Ethernet).
- 2.3. Протокол соединения - TCP/IP.
- 2.4. Выходная мощность - 0,25 Вт.
- 2.5. Регулировка уровня громкости по приему.
- 2.6. Возможность ручной настройки IP адресов оконечных устройств и параметров сети.
- 2.7. Настройка качества звука 300Гц-3,5кГц, или 300Гц-6,5кГц. (по умолчанию, поставляется с диапазоном 300Гц-3,5кГц. Расширенный диапазон 300Гц-6,5кГц. может быть запрограммирован при заказе системы.)

### 2. Комплектность

№ п.п.	Наименование	Количество, шт.
1	Устройство переговорное ДС-Е	2
2	Шнур Patch Cord кат.5е,2м	2
3	Адаптер сетевой AC-220-S-12-400	2
4	Диск с программным обеспечением	1
5	Паспорт и руководство по эксплуатации	1

### 3. Гарантии изготовителя

Гарантийный срок эксплуатации изделия - 12 месяцев со дня поставки при соблюдении правил эксплуатации (порядка работы) и климатических условий:

- температуры окружающей среды от +5 до +40 градусов Цельсия;
- влажности не более 80% при температуре не выше 25° Цельсия;
- атмосферного давления от 630 до 800 мм.рт.ст.

При обнаружении неисправностей изделие подлежит возврату и обмену в течение гарантийного срока эксплуатации.

Гарантийные обязательства не распространяются на изделия, вышедшие из строя по вине потребителя:

- имеющие следы задымления, механические повреждения или повреждения входных цепей,
- подвергшиеся воздействию химических веществ, самостоятельному ремонту и неправильной эксплуатации.

Изготовитель оставляет за собой право изменять внешний вид изделия без изменения его функций и технических характеристик.

### 4. Свидетельство об упаковке

Комплекс офисной связи «Директор-Секретарь-Е»  
ВАБМ.465312.014

Изделие упаковано ООО «Вентур-Сервис» согласно требованиям, предусмотренным в действующей технической документации

год, месяц, число \_\_\_\_\_

### 5. Свидетельство о приемке

Комплекс офисной связи «Директор-Секретарь-Е»  
ВАБМ.465312.014

Изделие изготовлено и принято в соответствии с обязательными требованиями государственных стандартов, действующей технической документацией и признано годным для эксплуатации

Обозначение изделия, заводской номер

МП

### 6. ТАБЛИЦА ГАРАНТИЙНОГО РЕМОНТА

Дата	Наименование узла	Описание ремонта	Список замененных деталей	Подпись мастера и печать	Прим.

43 7250

---

ОКП

**ЛВС (Ethernet) офисный переговорный комплекс ДС-Е**

# **РУКОВОДСТВО ПО ЭКСПЛУАТАЦИИ**

ВАБМ.465312.014 РЭ

**EAC**

Настоящее руководство по эксплуатации является документом, удостоверяющим гарантированные предприятием изготовителем основные параметры и технические характеристики ЛВС (Ethernet) офисного переговорного комплекса ДС-Е.

Руководство по эксплуатации предназначено для ознакомления с устройством и принципом работы ЛВС (Ethernet) офисного переговорного комплекса ДС-Е.

Сокращения, используемые в настоящем руководстве по эксплуатации:

«Комплекс «ДС-Е» - ЛВС (Ethernet) офисный переговорный комплекс ДС-Е.

УП ДС-Е - устройство переговорное в составе комплекса ДС-Е

(ЛВС) Ethernet – локальная вычислительная сеть (Ethernet)

## 1. ОПИСАНИЕ И РАБОТА

### 1.1 . НАЗНАЧЕНИЕ

- 1.1.1 ЛВС (Ethernet) офисный переговорный комплекс ДС-Е (в дальнейшем «Комплекс «ДС-Е»») предназначен для обеспечения громкоговорящей дуплексной связи между разнесенными рабочими местами директора и секретаря по ЛВС (Ethernet).
- 1.1.2 Комплекс «ДС-Е» предназначен для эксплуатации в помещениях при температуре окружающего воздуха от +5°С до +40°С, с верхним значением влажности 80% при 25°С.
- 1.1.3 Удаленность устройств переговорных, входящих в комплекс «ДС-Е» определяется параметрами (ЛВС) Ethernet.
- 1.1.4 Количество устройств переговорных в комплексе «ДС-Е» - два.

### 1.2. ТЕХНИЧЕСКИЕ ХАРАКТЕРИСТИКИ

1.2.1 Основные параметры и характеристики комплекса ДС-Е приведены в таблице №1.

№пп	Таблица №1 Основные параметры и характеристики	Значение
1	Количество устройств переговорных в комплексе ДС-Е (работают только в данной паре)	2
2	Среда передачи данных – локальная вычислительная сеть ЛВС (Ethernet), или прямое соединение перекрестным коммутационным шнуром (crossover)	ЛВС
3	Протокол соединения	TCP/IP
4	Напряжение питания (постоянное)	12 В
5	Потребляемая мощность	6 Вт
6	Выходная мощность встроенного громкоговорителя	0,25 Вт
7	Регулировка уровня громкости по приему	есть
8	IP адреса по умолчанию – 10.1.1.X ; 10.1.1.Y. Возможность настройки IP адресов УП ДС-Е и параметров сети (маска сети, основной шлюз, DNS сервер)	где X,Y от 001 до 254
9	Возможность подключения внешних устройств подзвучивания	есть
10	Возможность записи разговора на внешнее устройство	есть
11	Качество передачи звука (частотный диапазон)	0,3-3,5 кГц

### 1.3 СОСТАВ ИЗДЕЛИЯ

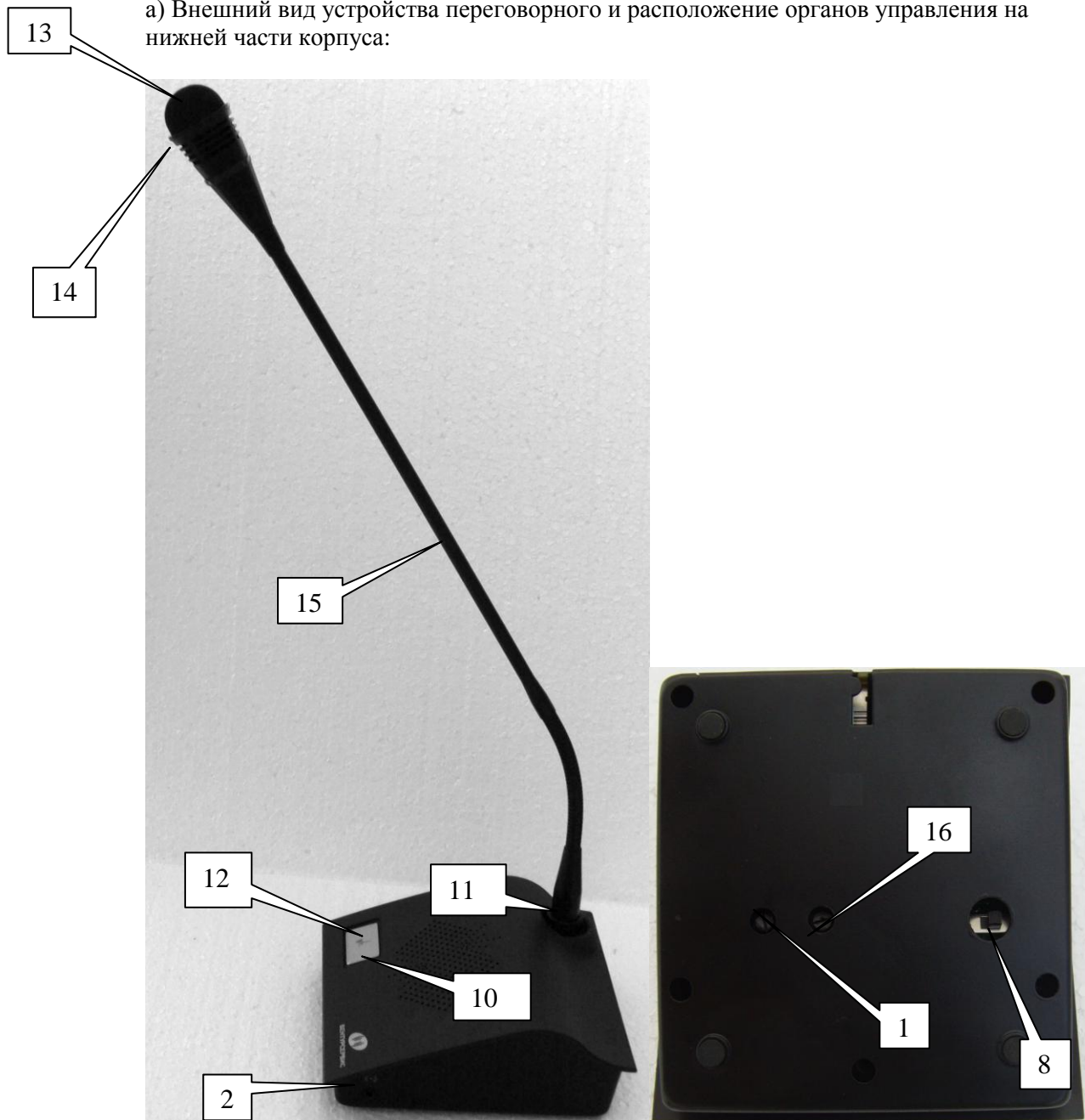
№ пп	Наименование	Количество (шт)
1	Устройство переговорное комплекса ДС-Е	2
2	Адаптер сетевой АС-220S-12-400	2
3	Диск CD с ПО и руководством	1
4	Паспорт	1
5	Руководство по эксплуатации	1
6	Коммутационный шнур для подключения УП ДС-Е к розетке	2

	ЛВС(Ethernet) UTPcat 5 длина 2м. (Схема разводки жил в разъёме RJ -45 – T568B)	
7	Кабель для прямого подключения устройств переговорных ДС-Е. Перекрестный коммутационный шнур UTPcat 5 Crossover (Схема разводки жил в разъёме RJ 45 T568A)	По требованию заказчика
8	Устройство внешнего подзвучивания	По требованию заказчика

## 1.4 УСТРОЙСТВО И РАБОТА

1.4.1 Устройство переговорное ДС-Е (УП ДС-Е) состоит из корпуса (содержит печатную плату и громкоговоритель) и микрофона.

а) Внешний вид устройства переговорного и расположение органов управления на нижней части корпуса:



б) Вид устройства переговорного УП ДС-Е со стороны задней панели:

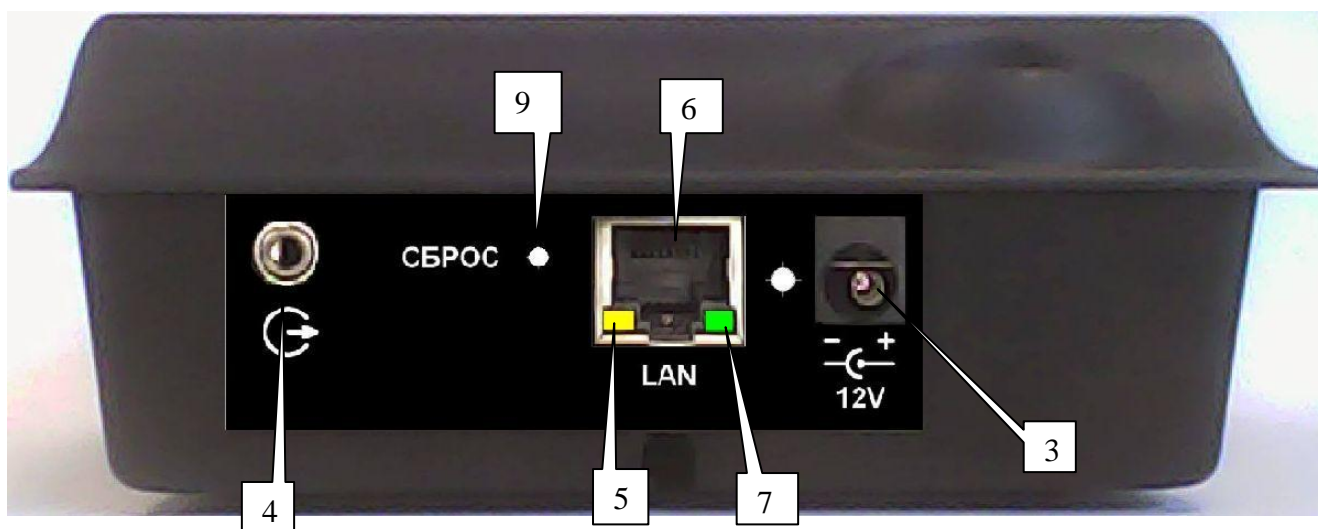


Рис.1 Внешний вид и задняя панель УП ДС-Е

- (1) Регулировка уровня громкости внутреннего громкоговорителя или внешнего устройства подзвучивания (уровень ПРМ).
- (2) Гнездо «джек» 3,5 мм стерео – подключение внешнего устройства подзвучивания (при его подключении внутренний громкоговоритель отключается);
- (3) Гнездо DC 2,1/5,5 – подключение сетевого адаптера;
- (4) Гнездо «джек» 3,5 мм стерео – выход на запись ( $R_n \geq 20$  к).
- (5) Индикатор передачи/приёма данных.
- (6) Гнездо RJ45 – подключение к сети Ethernet.
- (7) Индикатор подключения к сети Ethernet.
- (8) Двухпозиционный переключатель – выбор режима работы клавиши включения микрофона (фиксируемая/нефиксируемая клавиша).
- (9) Доступ к кнопке «СБРОС» (используется производителем для сервисного обслуживания).
- (10) Клавиша включения микрофона.
- (11) Разъём для подключения микрофона.
- (12) Индикатор включения микрофона.
- (13) Микрофон.
- (14) Индикаторное кольцо микрофона.
- (15) Микрофонная стойка.
- (16) Регулировка уровня громкости сигнала в линию (уровень ПРД)

#### 1.4.2 Режимы работы «Комплекса «ДС-Е».

##### 1.4.2.1 Режимы подключения «Комплекса «ДС-Е» к ЛВС (Ethernet).

1.4.2.1.1 Прямое подключение устройств переговорных ДС – Е (УП ДС-Е).

1.4.2.1.2 Работа в подсети ЛВС.

1.4.2.1.3 Работа в разных подсетях ЛВС.

1.4.2.1.4 Работа в сети интернет.

##### 1.4.2.2 Режимы работы УП ДС-Е.

1.4.2.2.1 Режим включения микрофона УП ДС-Е «фиксируемый» (hand free).

1.4.2.2.2 Режим включения микрофона УП ДС-Е «нефиксируемый».

##### 1.4.2.3 Работа устройства переговорного УП ДС-Е с устройством подзвучивания.



Применяются дополнительные активные звуковые колонки, подключаемые к гнезду (2). (Звуковые колонки в комплект не входят).

1.4.2. 4 Запись переговоров на внешнее устройство, подключаемое к гнезду (4).

## 1.5 СРЕДСТВА ИЗМЕРЕНИЯ, ИНСТРУМЕНТ И ПРИНАДЛЕЖНОСТИ

Не применяются.

## 1.6 МАРКИРОВКА И ПЛОМБИРОВАНИЕ

1.6.1 На устройство переговорное ДС-Е нанесена маркировка, которая содержит следующие сведения:

- товарный знак;
- логотип предприятия изготовителя.

## 1.7 УПАКОВКА

1.7.1 Устройство переговорное ДС-Е упаковывается в коробку с вкладышами, фиксирующими положение составных частей устройства и предотвращающими их механическое повреждение.

## 2. ИСПОЛЬЗОВАНИЕ ПО НАЗНАЧЕНИЮ

### 2.1 ЭКСПЛУАТАЦИОННЫЕ ОГРАНИЧЕНИЯ

- 2.1.1 По способу защиты человека от поражения электрическим током устройство переговорное ДС-Е относится к классу 0 по ГОСТ 12.2.007.0-75.
- 2.1.2 При монтаже, эксплуатации, обслуживании должны выполняться требования «Правил технической эксплуатации электроустановок потребителей» и «Правил безопасности при эксплуатации электроустановок».
- 2.1.3 К работе с устройством переговорным ДС-Е допускаются лица, имеющие I группу электробезопасности.
- 2.1.3.1 При прекращении использования УП ДС – Е должно быть обесточено.

### 2.2 ПОДГОТОВКА УСТРОЙСТВА ПЕРЕГОВОРНОГО ДС-Е К ИСПОЛЬЗОВАНИЮ

2.2.1 Подключение устройства переговорного ДС-Е.

2.2.1.1 Распаковать устройства переговорного ДС-Е.

2.2.1.2 Вставить микрофонную стойку (15) в разъем (11) на верхней части корпуса.

2.2.1.3 Для включения УП ДС-Е в режиме работы в подсети ЛВС (п. 1.4.2.1.2), в режиме работы УП ДС-Е в разных подсетях ЛВС и разных ЛВС (п. 1.4.2.1.3 и 1.4.2.1.4) необходимо подключить к разъему «LAN» (6) поставляемый в комплекте кабель для подключения устройства переговорного ДС-Е к розетке ЛВС (Ethernet). Второй конец кабеля включить в розетку ЛВС (Ethernet).

2.2.1.3.1 Для соединения УП ДС-Е с ЛВС используется коммутационный шнур для подключения УП ДС-Е к розетке ЛВС (Ethernet), входящий в комплект поставки.

2.2.1.3.2 Схема обжима разъемов RJ45 кабеля Т568В. Комплекс поставляется с выполненным обжимом.



2.2.1.3.3 Дальность связи – определяется расстоянием между точками подключения УП ДС-Е.

2.2.1.3.4 При работе в подсети ЛВС (1.4.2.1.2) дополнительная настройка УП ДС-Е не требуется.

2.2.1.3.5 По умолчанию УП ДС-Е присвоены IP адреса из сегмента 192.168.0.x.

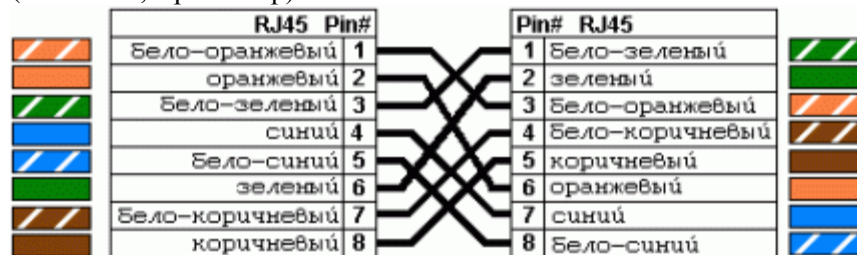
Если на предприятии используется другая адресация, то дополнительной настройки не требуется.

Если в ЛВС предприятия используется адресация из сегмента 192.168.0.x, то необходимо присвоить УП ДС-Е свободные IP адреса или адреса из другого сегмента (192.168.x.x, 10.x.x.x и другие).

2.2.1.4 Порядок перенастройки IP адресов описано в п. 2.3.4

2.2.1.5 Для включения УП ДС-Е в режиме прямого подключения (п.1.4.2.1.1) используется перекрестный коммутационный шнур(crossover)витая пара 5 категории с разъёмами RJ45(данный кабель поставляется по дополнительному требованию покупателя).

2.2.1.5.1 Схема обжима разъёмов RJ45 кабеля для прямого соединения (Crossover, Кроссовер) T568A



2.2.1.5.2 Дальность связи – до 100 метров.

2.2.1.5.3 При использовании прямого подключения дополнительная настройка УП ДС-Е не требуется.

**Примечание:** Для включения УП ДС-Е в режиме описанном в п.2.2.1.5 (Прямое подключение устройств переговорных ДС)необходимо заказать или изготовить кабель в соответствии с рекомендацией.

2.1.1.6 Подключить разъём адаптера сетевого AC-220S-12-400 к гнезду +12 В(3).

Подключить адаптер сетевой к сети 220 В/50 Гц.

2.1.1.7 На задней стороне устройства переговорного ДС-Е должен начать мигать светодиодный индикатор зеленого цвета (7), что указывает о подключении к электрической сети. При правильном включении, примерно через 1мин этот светодиодный индикатор зеленого цвета начинает светить непрерывно, что означает, что устройство переговорного ДС-Е подключилось к ЛВС (Ethernet). Вслед за этим начинает периодически мигать светодиодный индикатор (5) желто-оранжевого цвета, что свидетельствует об обмене данными со вторым устройством переговорным ДС-Е, также подключенным к ЛВС (Ethernet).

**Устройства переговорные ДС-Е готовы к работе.**

*Если мигание светодиодного индикатора зеленого цвета (7)не прекратится – обратитесь к системному администратору. Возможно при подключении УП ДС-Е к ЛВС (Ethernet) возник конфликт IP адресов или для использования их в вашей сети необходимо выполнить дополнительную настройку сетевых протоколов.*



- 2.2.2 Подключение УП ДС-Е с устройствами подзвучивания (устройства подзвучивания в комплект поставки не входят)
  - 2.2.2.1 Запитать активные звуковые колонки.
  - 2.2.2.2 Подключить вход активных звуковых колонок к гнезду (2) на корпусе УП ДС-Е.
- 2.2.3 Запись переговоров на внешнее звукозаписывающее устройство (внешнее звукозаписывающее устройство в комплект поставки не входят)
  - 2.2.3.1 Запитать внешнее звукозаписывающее устройство.
  - 2.2.3.2 Подключить вход внешнего звукозаписывающего устройства с гнездом (4) на корпусе УП ДС-Е.

### 2.3 ИСПОЛЬЗОВАНИЕ ИЗДЕЛИЯ

- 2.3.1 Исходное состояние УП ДС-Е при включении питания: микрофон отключен, встроенный громкоговоритель включен.

Светодиодный индикатор зеленого цвета (7), расположенный справа на гнезде RJ45 «LAN» показывает статус подключения устройства к ЛВС (Ethernet). Мигание означает – изделие не подключено к ЛВС (Ethernet), постоянное свечение – наличие подключения устройства к ЛВС (Ethernet).

Светодиод желто-оранжевого свечения (5) загорается и мигает, когда идет обмен информацией по ЛВС (Ethernet).

***Внимание! Регулятор громкости установить в среднее положение во избежание образования положительной акустической связи между микрофоном и громкоговорителем. При появлении некомфортного сигнала «эхо» и возбуждения акустической системы (завывания) необходимо уменьшить громкость встроенного динамика.***

***Примечание. Максимальный уровень громкости встроенного динамика предусмотрен для симплексного режима ведения разговора, когда переключатель (8) находится в положении «нефиксируемой кнопки», а абоненты включают свои микрофоны (клавиша 10) поочередно для передачи голосового сообщения.***

- 2.3.2 Вызов абонента.

Для вызова абонента производится быстрое двойное нажатие клавиши (10) на верхней части корпуса УП ДС-Е, при этом осуществляется посылка в линию сигнала тонального вызова.
- 2.3.3 Ведение разговора
  - 2.3.3.1 Положение переключателя (8) «нефиксируемый».

Включение микрофона осуществляется нажатием клавиши (10) на верхней части корпуса устройства переговорного ДС-Е. О включении микрофона свидетельствует светящееся индикаторное красное кольцо микрофона и светодиод под клавишей.

На все время передачи речевой информации абоненту клавиша должна удерживаться, на время приема сигнала от абонента клавишу можно отпускать.

Желаемый уровень громкости сигнала от абонента настраивается регулятором (1), выведенным на нижнюю сторону корпуса устройства переговорного ДС-Е «под шлиц».
  - 2.3.3.2 Положение переключателя (8) «фиксируемый» (hand free).

Микрофон включается коротким нажатием клавиши (10). Для ведения разговора постоянного удержания клавиши не требуется.

Желаемый уровень громкости сигнала от абонента настраивается регулятором (1), выведенным на нижнюю сторону корпуса устройства переговорного ДС-Е «под шлиц».

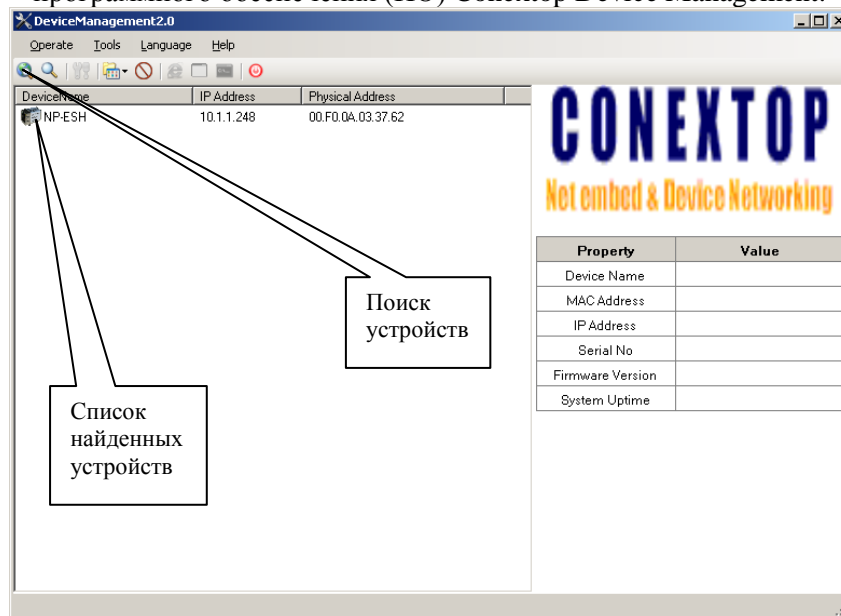
2.2.3.3 Только для режима работы УП ДС-Е с устройствами подзвучивания (в комплект поставки не входят) см. пп 2.3.2; 2.3.3.

Данный режим за счет пространственного разнесения микрофона и динамика более устойчив к возникновению акустической обратной связи и к появлению эффекта «эхо».

**При настройке изделия изготовителем, регулятором (16) устанавливается оптимальный уровень передачи сигнала в линию, самостоятельная регулировка уровня этого сигнала не рекомендуется, т.к. может привести к возникновению нелинейных искажений передаваемого речевого сообщения!**

2.3.4 Описание программы конфигурирования УП ДС-Е

2.3.4.1 Настройка устройств переговорных ДС-Е производится посредством программного обеспечения (ПО) Conextop Device Management.



2.3.4.3 Настройка IP адресов устройств:

2.3.4.4 Подключите ПК в ту же подсеть ЛВС, что и УП ДС-Е .

2.3.4.5 Настройте IP адрес компьютера следующим образом:

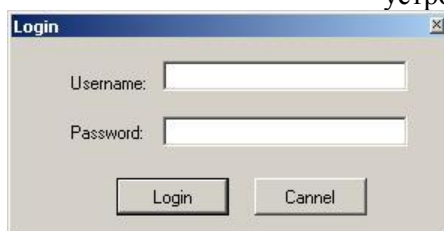
-IP адрес – 192.168.0.1

-Маска сети 255.255.255.0

2.3.4.6 Запустите Conextop Device Management.

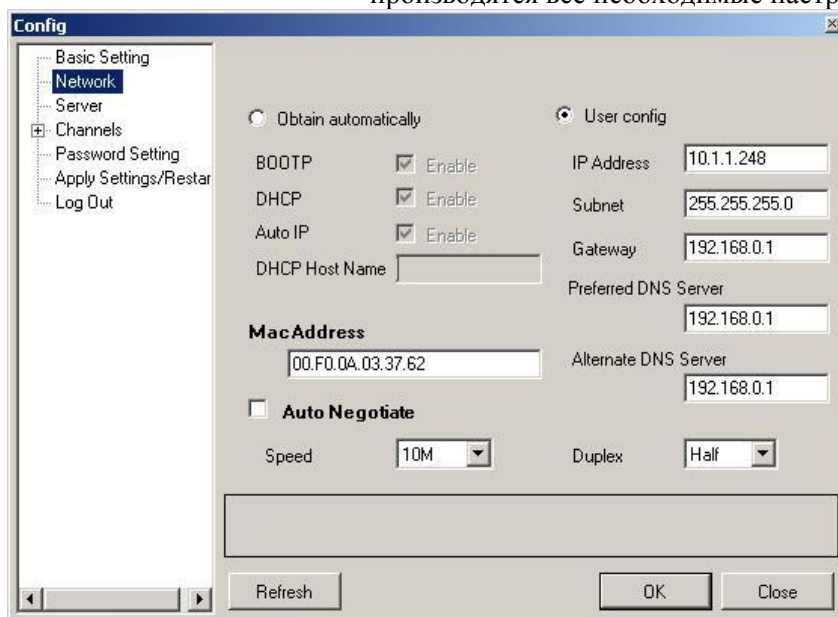
2.3.4.6.1 Выполните поиск подключенных устройств

2.3.4.6.2 Откройте окно конфигурации устройства посредством двойного нажатия левой кнопки мыши на необходимое устройство в списке.



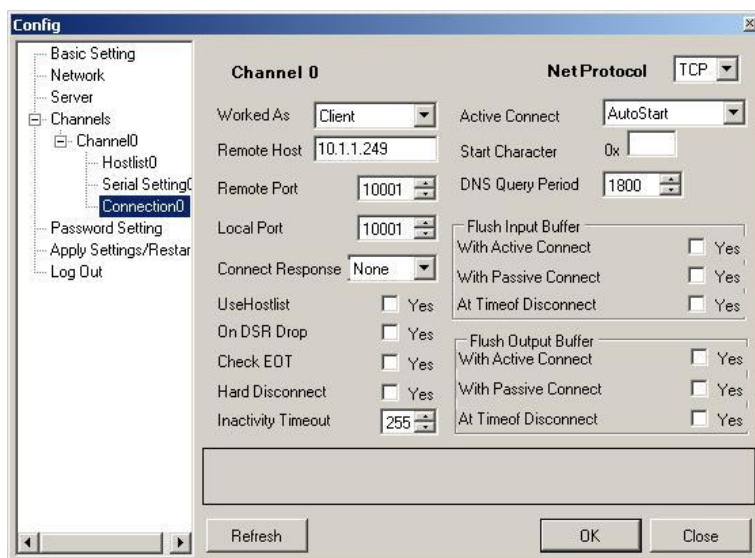
Пароль и имя пользователя по умолчанию – admin.

2.3.4.6.3 В разделе Network (в правой части появившегося окна Config) производятся все необходимые настройки TCP/IP:



- IP Address – IP адрес оконечного устройства.
- Subnet – маска подсети (по умолчанию 255.255.255.0).
- Gateway – основной шлюз, обычно это сервер предприятия.
- Preferred/Alternate DNS Server – основной и дополнительный DNS сервер.
- После внесения изменений в разделе необходимо сохранить их посредством нажатия на кнопку Ок.

2.3.4.6.4 В разделе Channels->Channel0->Connection у устройства работающего в качестве клиентского (значение Worked as – Client) необходимо указать адрес второго (серверного) устройства – Remote Host.



2.3.4.6.5 После внесения изменений перезапустите устройство. Для этого нажмите на Apply Settings/Restart (в правой части окна настроек).

### 3. ТЕХНИЧЕСКОЕ ОБСЛУЖИВАНИЕ

- 3.1 Меры безопасности
  - 3.1.1 Сотрудники, эксплуатирующие УП ДС-Е, должны пройти инструктаж по охране труда и изучить настоящее руководство по эксплуатации РЭ.
  - 3.1.2 При неисправности УП ДС-Е необходимо прекратить работу и отключить его от электропитающей сети.
  - 3.1.3 Обслуживание УП ДС-Е заключается в осмотре внешнего вида УП ДС-Е, адаптера питания, кабелей подключенных к устройству.
  - 3.1.4 Запрещается вскрывать устройство до отключения его от сети электропитания.

### 4. ХРАНЕНИЕ

- 4.1 Устройство УП ДС –Е должно храниться в отапливаемых и вентилируемых складах, хранилищах с кондиционированием воздуха.

### 5. ТРАНСПОРТИРОВАНИЕ

- 5.1 Транспортирование должно производиться всеми видами транспорта, кроме речного и морского.
- 5.2 Транспортирование авиатранспортом – в герметизированных отсеках.
- 5.3 Оборудование поставляется двумя упаковочными местами. Размер одной упаковки 360x200x100 мм, вес 1,6 кг брутто.





## ЕВРАЗИЙСКИЙ ЭКОНОМИЧЕСКИЙ СОЮЗ ДЕКЛАРАЦИЯ О СООТВЕТСТВИИ

Заявитель Общество с ограниченной ответственностью "Вентур-Сервис".

Основной государственный регистрационный номер: 1027802766287.

Место нахождения: 198152, Российская Федерация, город Санкт-Петербург, улица Зайцева, дом 15

Адрес места осуществления деятельности: 196191, Российская Федерация, город Санкт-Петербург, площадь Конституции, дом 7, офис 415

Телефон: 78123335070, адрес электронной почты: [venturs@venturs.spb.ru](mailto:venturs@venturs.spb.ru)

в лице Генерального директора Лебедева Юрия Львовича

заявляет, что

Комплекс аппаратуры внутренней связи торговая марка "Вентур-Сервис", в составе (смотреть приложение № 1 на 1 листе) Продукция изготовлена в соответствии с ТУ 26.30.11-004-59504196-2019 «Комплекс аппаратуры внутренней связи. Технические Условия»

изготовитель Общество с ограниченной ответственностью "Вентур-Сервис".

Место нахождения: 198152, Российская Федерация, город Санкт-Петербург, улица Зайцева, дом 15

Адрес места осуществления деятельности: 196191, Российская Федерация, город Санкт-Петербург, площадь Конституции, дом 7, офис 415

код ТН ВЭД ЕАЭС 8517 61 000 8

Серийный выпуск

соответствует требованиям

Технического регламента Таможенного союза ТР ТС 020/2011 "Электромагнитная совместимость технических средств"

Декларация о соответствии принята на основании

протокола испытаний № 1186-02/12-ЦСТ от 28.02.2019 года, выданного испытательной лабораторией «ЦСТ-Испытания»

Общества с ограниченной ответственностью «ЦЕНТР-СТАНДАРТ», регистрационный № РОСС RU.31485.04ИДЮ0.004;

руководства по эксплуатации; паспорта

Схема декларирования: 1д

Дополнительная информация

Условия хранения продукции в соответствии с требованиями ГОСТ 15150-69. Срок хранения (службы, годности) указан в прилагаемой к продукции эксплуатационной документации. Стандарт, обеспечивающий соблюдение требований Технического регламента Таможенного союза ТР ТС 020/2011 "Электромагнитная совместимость технических средств": ГОСТ CISPR 24-2013 Совместимость технических средств электромагнитная. Оборудование информационных технологий. Устойчивость к электромагнитным помехам. Требования и методы испытаний

Декларация о соответствии действительна с даты регистрации по 06.03.2024 включительно.

(подпись)

М.П. Лебедев Юрий Львович

(Ф.И.О. заявителя)

Регистрационный номер декларации о соответствии: ЕАЭС N RU Д-RU.AM03.B.00603/19

Дата регистрации декларации о соответствии 07.03.2019



**ЕВРАЗИЙСКИЙ ЭКОНОМИЧЕСКИЙ СОЮЗ**  
**ПРИЛОЖЕНИЕ № 1**  
**К ДЕКЛАРАЦИИ О СООТВЕТСТВИИ ЕАЭС N RU Д-RU.AM03.V.00603/19**  
**Сведения о продукции, в отношении которой принята декларация о соответствии**

Код(ы) ТН ВЭД ЕАЭС	Наименование продукции, сведения о продукции, обеспечивающие её идентификацию (тип, марка, модель, артикул и др.)	Обозначение документации, в соответствии с которой выпускается продукция
8517 61 000 8	Комплекс аппаратуры внутренней связи торговая марка "Вентур-Сервис", в составе:	ТУ 26.30.11-004-59504196-2019 «Комплекс аппаратуры внутренней связи. Технические Условия»
	Система селекторной связи по четырехпроводным линиям модель КР48; Конференц-система модель VS; Устройство микрофонное промышленной связи модель УМ-ПС; Устройство селекторной связи модель КУ-48; Офисный переговорный комплекс для локальной вычислительной сети (ЛВС) модель ДС-Е; ЛВС переговорный комплекс модель ДС-Е-Р; ЛВС переговорный комплекс модель ДС-Е-Н; ЛВС переговорный комплекс модель ДС-Е-НН; Система громкоговорящей связи для автозаправочных станций модель СГГС АЗС; Система оперативно-технологической связи модель "Виват" Комплект связи «Вызов пациента» тип ВП Комплект связи модель "Вызов клиента" тип ВК. Стойка микрофонная напольная СТ-Н-3	

(подпись)



М.П. Дебедев Юрий Львович

(Ф.И.О. заявителя)